

# 富国天瑞强势地区精选混合型证券投资基金

## 二 00 九年年度报告

2009 年 12 月 31 日

基金管理人： 富国基金管理有限公司

基金托管人： 中国农业银行股份有限公司

送出日期： 2010 年 03 月 27 日

## § 1 重要提示及目录

### 1.1 重要提示

富国基金管理有限公司的董事会、董事保证本报告所载资料不存在虚假记载、误导性陈述或重大遗漏，并对其内容的真实性、准确性和完整性承担个别及连带的法律责任。本年度报告已经三分之二以上独立董事签字同意，并由董事长签发。

基金托管人中国农业银行根据本基金合同规定，于 2010 年 3 月 25 日复核了本报告中的财务指标、净值表现、利润分配情况、财务会计报告、投资组合报告等内容，保证复核内容不存在虚假记载、误导性陈述或者重大遗漏。

富国基金管理有限公司承诺以诚实信用、勤勉尽责的原则管理和运用基金资产，但不保证基金一定盈利。

基金的过往业绩并不代表其未来表现。投资有风险，投资者在作出投资决策前应仔细阅读本基金的招募说明书及其更新。

本报告期自 2009 年 1 月 1 日起至 2009 年 12 月 31 日止。

## 1.2 目录

§1	重要提示及目录.....	2
1.1	重要提示.....	2
1.2	目录.....	3
§2	基金简介.....	5
2.1	基金基本情况.....	5
2.2	基金产品说明.....	5
2.3	基金管理人和基金托管人.....	5
2.4	信息披露方式.....	6
2.5	其他相关资料.....	6
§3	主要财务指标、基金净值表现及利润分配情况.....	6
3.1	主要会计数据和财务指标.....	6
3.2	基金净值表现.....	7
3.3	过去三年基金的利润分配情况.....	9
§4	管理人报告.....	9
4.1	基金管理人及基金经理情况.....	9
4.2	管理人对报告期内本基金运作合规守信情况的说明.....	10
4.3	管理人对报告期内公平交易情况的专项说明.....	10
4.4	管理人对报告期内基金的投资策略和业绩表现说明.....	11
4.5	管理人对宏观经济、证券市场及行业走势的简要展望.....	12
4.6	管理人内部有关本基金的监察稽核报告.....	12
4.7	管理人对报告期内基金估值程序等事项的说明.....	13
4.8	管理人对报告期内基金利润分配情况的说明.....	13
§5	托管人报告.....	13
5.1	报告期内本基金托管人合规守信情况声明.....	14
5.2	托管人对报告期内本基金投资运作合规守信、净值计算、利润分配等情况的说明.....	14
5.3	托管人对本年度报告中财务信息等内容的真实、准确和完整发表意见.....	14
§6	审计报告.....	14
§7	年度财务报表.....	15
7.1	资产负债表.....	15
7.2	利润表.....	17
7.3	所有者权益（基金净值）变动表.....	18
7.4	报表附注.....	19
§8	投资组合报告.....	39
8.1	期末基金资产组合情况.....	39
8.2	期末按行业分类的股票投资组合.....	39
8.3	期末按公允价值占基金资产净值比例大小排序的所有股票投资明细.....	40
8.4	报告期内股票投资组合的重大变动.....	42
8.5	期末按债券品种分类的债券投资组合.....	47
8.6	期末按公允价值占基金资产净值比例大小排名的前五名债券投资明细.....	47
8.7	期末按公允价值占基金资产净值比例大小排名的所有资产支持证券投资明细.....	47
8.8	期末按公允价值占基金资产净值比例大小排名的前五名权证投资明细.....	47
8.9	投资组合报告附注.....	47

§9	基金份额持有人信息.....	48
9.1	期末基金份额持有人户数及持有人结构.....	48
9.2	期末基金管理人的从业人员持有本开放式基金的情况.....	48
§10	开放式基金份额变动.....	48
§11	重大事件揭示.....	49
11.1	基金份额持有人大会决议.....	49
11.2	基金管理人、基金托管人的专门基金托管部门的重大人事变动.....	49
11.3	涉及基金管理人、基金财产、基金托管业务的诉讼.....	49
11.4	基金投资策略的改变.....	49
11.5	为基金进行审计的会计师事务所情况.....	49
11.6	管理人、托管人及其高级管理人员受稽查或处罚等情况.....	49
11.7	本期基金租用证券公司交易单元的有关情况.....	50
11.8	其他重大事件.....	52
§12	影响投资者决策的其他重要信息.....	53
§13	备查文件目录.....	53

## § 2 基金简介

### 2.1 基金基本情况

基金名称	富国天瑞强势地区精选混合型证券投资基金
基金简称	富国天瑞
基金主代码	100022
交易代码	前端交易代码：100022 后端交易代码：100023
基金运作方式	契约型开放式
基金合同生效日	2005年04月05日
基金管理人	富国基金管理有限公司
基金托管人	中国农业银行股份有限公司
报告期末基金份额总额	11,478,597,539.49份

### 2.2 基金产品说明

投资目标	本基金主要投资于强势地区（区域经济发展较快、已经形成一定产群规模且居民购买力较强）具有较强竞争力、经营管理稳健、诚信、业绩优良的上市公司的股票。本基金遵循“风险调整后收益最大化”原则，通过“自上而下”的积极投资策略，在合理运用金融工程技术的基础上，动态调整投资组合比例，注重基金资产安全，谋求基金资产的长期稳定增值。
投资策略	本基金主要采用“自上而下”的主动投资管理策略，在充分研判宏观经济状况、资本市场运行特征的前提下，以强势地区内单个证券的投资价值评判为核心，追求投资组合流动性、赢利性、安全性的中长期有效结合。
业绩比较基准	上证A股指数收益率×70%+上证国债指数收益率×25%+同业存款利率×5%
风险收益特征	本基金是一只主动投资的混合型基金，主要投资于强势地区中定价合理且具有成长潜力的优质股票，属于中度风险的证券投资基金品种。本基金力争在严格控制风险的前提下谋求实现基金资产长期稳定增长，实现较高的超额收益。

### 2.3 基金管理人和基金托管人

项目	基金管理人	基金托管人
名称	富国基金管理有限公司	中国农业银行股份有限公司
信息披露负责人	姓名	李长伟
	联系电话	021-68597788
	电子邮箱	public@fullgoal.com.cn
客户服务电话	95105686、4008880688	95599
传真	021-68597799	010-68424181
注册地址	上海市浦东新区花园石桥	北京市东城区建国门内大街

	路 33 号花旗集团大厦 5、6 层	69 号
办公地址	上海市浦东新区花园石桥路 33 号花旗集团大厦 5、6 层	北京市海淀区西三环北路 100 号金玉大厦
邮政编码	200120	100048
法定代表人	陈敏	项俊波

## 2.4 信息披露方式

本基金选定的信息披露报纸名称	中国证券报、上海证券报、证券时报
登载基金年度报告正文的管理人互联网网址	www.fullgoal.com.cn
基金年度报告备置地点	富国基金管理有限公司 上海市浦东新区花园石桥路 33 号花旗集团大厦 5、6 层 中国农业银行股份有限公司 北京市海淀区西三环北路 100 号金玉大厦

## 2.5 其他相关资料

项目	名称	办公地址
会计师事务所	安永华明会计师事务所	上海市南京西路 1601 号越洋广场 29 楼
注册登记机构	富国基金管理有限公司	上海市浦东新区花园石桥路 33 号花旗集团大厦 5、6 层

## § 3 主要财务指标、基金净值表现及利润分配情况

### 3.1 主要会计数据和财务指标

单位：人民币元

3.1.1 期间数据和指标	2009 年	2008 年	2007 年
本期已实现收益	1,450,361,262.26	-1,644,465,617.53	1,374,324,628.56
本期利润	4,653,436,142.06	-3,755,788,075.18	1,250,164,597.73
加权平均基金份额本期利润	0.4744	-0.5238	1.1843
本期加权平均净值利润率	60.75%	-77.75%	67.79%
本期基金份额净值增长率	99.16%	-48.47%	92.44%
3.1.2 期末数据和指标	2009 年 12 月 31 日	2008 年 12 月 31 日	2007 年 12 月 31 日
期末可供分配利润	4,092,871,345.60	524,780,796.56	710,061,536.67
期末可供分配基金份额利润	0.3566	0.0686	1.0337

期末基金资产净值	11,201,393,826.42	3,750,418,530.01	1,550,043,810.51
期末基金份额净值	0.9759	0.4900	2.2566
<b>3.1.3 累计期末指标</b>	<b>2009年12月31日</b>	<b>2008年12月31日</b>	<b>2007年12月31日</b>
基金份额累计净值增长率	381.54%	141.78%	369.21%

注：上述基金业绩指标不包括持有人认购或交易基金的各项费用（例如，开放式基金的申购赎回费、基金转换费等），计入费用后实际收益水平要低于所列数字。本期已实现收益指基金本期利息收入、投资收益、其他收入（不含公允价值变动收益）扣除相关费用后的余额，本期利润为本期已实现收益加上本期公允价值变动收益。期末可供分配利润，采用期末资产负债表中未分配利润与未分配利润中已实现部分的孰低数（为期末余额，不是当期发生数）。

### 3.2 基金净值表现

#### 3.2.1 基金份额净值增长率及其与同期业绩比较基准收益率的比较

阶段	份额净值增长率①	份额净值增长率标准差②	业绩比较基准收益率③	业绩比较基准收益率标准差④	①-③	②-④
过去三个月	22.49%	1.51%	12.54%	1.12%	9.95%	0.39%
过去六个月	24.16%	1.63%	8.16%	1.39%	16.00%	0.24%
过去一年	99.16%	1.62%	52.63%	1.33%	46.53%	0.29%
过去三年	97.49%	2.09%	23.20%	1.65%	74.29%	0.44%
自基金合同生效日起至今	381.54%	1.81%	123.88%	1.44%	257.66%	0.37%

注：1. 本基金合同生效日为2005年4月5日。

2. 本表所示时间区间为2005年4月5日起至2009年12月31日止。

3. 根据基金合同中投资策略及投资限制的有关规定，本基金的业绩比较基准=上证A股指数×70%+上证国债指数×25%+同业存款利率×5%。本基金股票投资部分的业绩比较基准采用具有代表性的上证A股指数，债券投资部分的业绩比较基准采用具有代表性的上证国债指数。

本基金每个交易日对业绩比较基准进行再平衡处理，1日收益率（benchmarkt）按下列公式计算：

$$\text{benchmarkt} = 70\% * [\text{上证A股指数 } t / (\text{上证A股指数 } t-1) - 1] + 25\% * [\text{上证国债指数 } t / (\text{上证国债指数 } t-1) - 1] + 5\% * \text{同业存款利率} / 360 ;$$

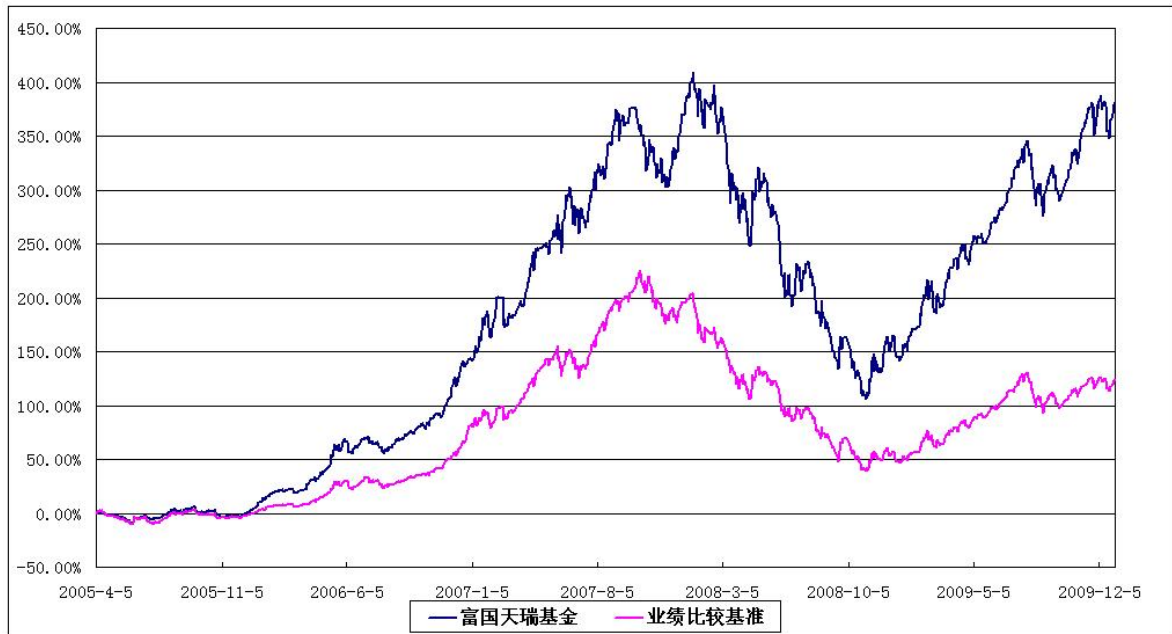
其中，t=1, 2, 3, ..., T, T表示时间截至日；

期间T日收益率（benchmarkT）按下列公式计算：

$$\text{benchmarkT} = [\prod_{t=1}^T (1 + \text{benchmarkt})] - 1$$

其中，T=2, 3, 4, ...； $\prod_{t=1}^T (1 + \text{benchmarkt})$ 表示t日至T日的 $(1 + \text{benchmarkt})$ 数学连乘。

### 3.2.2 自基金合同生效以来基金份额累计净值增长率变动及其与同期业绩比较基准收益率变动的比较



注：1. 本基金合同生效日 2005 年 4 月 5 日。

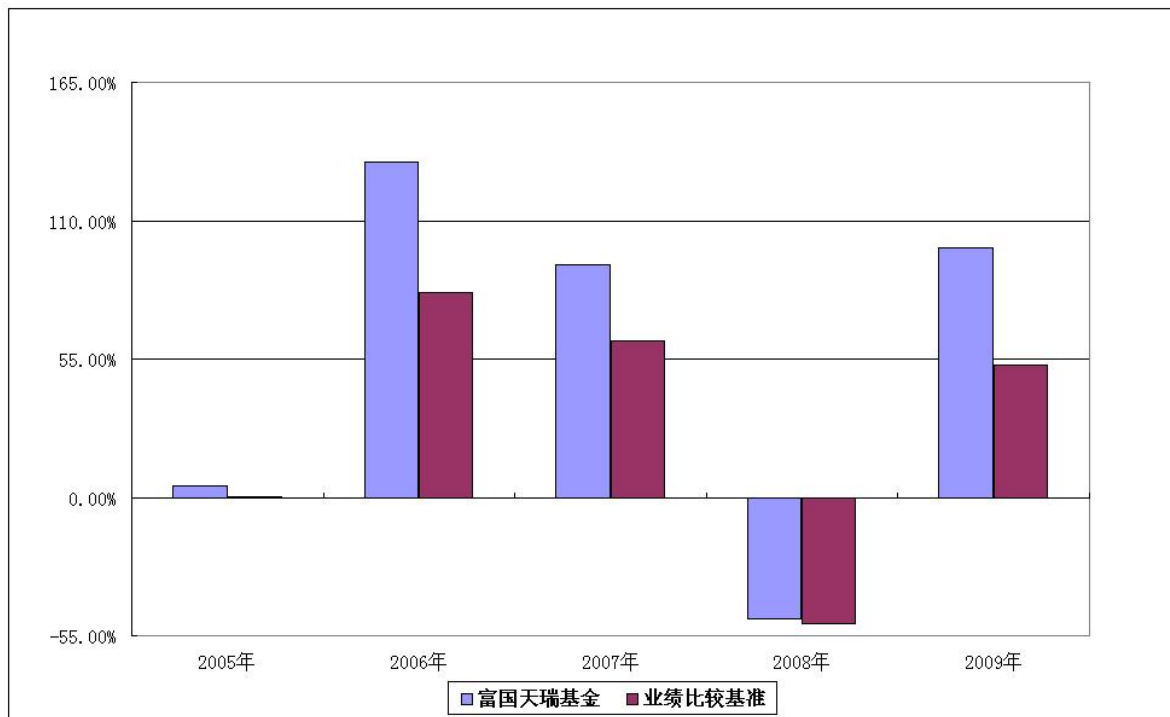
2. 本图所示时间区间为 2005 年 4 月 5 日至 2009 年 12 月 31 日。

3. 本基金于 2005 年 4 月 5 日成立，建仓期 6 个月，从 2005 年 4 月 5 日至 2005 年 10 月 4 日，建仓期结束时各项资产配置比例均符合基金合同约定。本基金于 2008 年 1 月 17 日拆分，规模急剧扩大，建仓期 3 个月，从 2008 年 1 月 22 日至 2008 年 4 月 21 日，建仓期结束时各项资产配置比例均符合基金合同约定。

4. 富国基金管理有限公司已于 2008 年 01 月 17 日对投资者持有的富国天瑞强势地区混合型证券投资基金进行了基金份额拆分。经本基金托管人中国农业银行确认，拆分基准日（01 月 17 日），本基金的基金份额净值为人民币 2.3729 元，精确到小数点后第 9 位（第 9 位以后舍去）为 2.372939797 元。本基金管理人按照 1:2.372939797 的拆分比例对本基金进行拆分。拆分后，基金份额净值为人民币 1.0000 元，相应地，原来每 1 份基金份额变为 2.372939797 份，基金份额计算结果保留到小数点后 2 位，小数点 2 位以后的部分舍去，舍去部分所代表的资产归基金财产所有。本基金的基金总份额由拆分前的 1,011,783,054.90 份转换为拆分后的 2,400,900,277.08 份。



### 3.2.3 自基金合同生效以来基金每年净值增长率及其与同期业绩比较基准收益率的比较



注：1. 本基金合同生效日为 2005 年 4 月 5 日。  
2. 本图所示时间区间为 2005 年 4 月 5 日至 2009 年 12 月 31 日。

### 3.3 过去三年基金的利润分配情况

单位：人民币元

年度	每10份基金份额分红数	现金形式发放总额	再投资形式发放总额	年度利润分配合计	备注
2009年	—	—	—	—	—
2008年	—	—	—	—	—
2007年	10.300	561,541,561.06	321,196,493.16	882,738,054.22	3次分红
合计	10.300	561,541,561.06	321,196,493.16	882,738,054.22	—

注：本期内及上年度可比期内本基金均未进行利润分配。

## § 4 管理人报告

### 4.1 基金管理人及基金经理情况

#### 4.1.1 基金管理人及其管理基金的经验

富国基金管理有限公司于 1999 年 4 月 13 日获国家工商行政管理局登记注册成立，是经中国证监会批准设立的首批十家基金管理公司之一，公司于 2001 年 3 月从北京迁址上海。2003 年 9 月加拿大蒙特利尔银行（BMO）参股富国基金管理有限公司的工商

变更登记办理完毕，富国基金管理有限公司成为国内首批成立的十家基金公司中，第一家中外合资的基金管理公司。截止 2009 年 12 月 31 日，本基金管理人管理汉盛证券投资基金、汉兴证券投资基金、富国天丰强化收益债券型证券投资基金三只封闭式证券投资基金和富国天源平衡混合型证券投资基金、富国天利增长债券投资基金、富国天益价值证券投资基金、富国天瑞强势地区精选混合型证券投资基金、富国天惠精选成长混合型证券投资基金（LOF）、富国天时货币市场基金、富国天合稳健优选股票型证券投资基金和富国天博创新主题股票型证券投资基金、富国天成红利灵活配置混合型证券投资基金、富国天鼎中证红利指数增强型证券投资基金、富国优化增强债券型证券投资基金及富国沪深 300 增强证券投资基金十二只开放式证券投资基金。

#### 4.1.2 基金经理（或基金经理小组）简介

姓名	职务	任本基金的基金经理期限		证券从业年限	说明
		任职日期	离任日期		
宋小龙	本基金基金经理。	2007-06-15	—	11 年	硕士，曾任北京北大青鸟有限责任公司系统开发部项目经理；1999 年至今任富国基金管理有限公司信息技术部项目经理、研究部行业研究员、高级研究员，2006 年 12 月至 2008 年 11 月任汉鼎基金经理；2008 年 11 月至 2010 年 1 月任富国天鼎基金经理；2007 年 6 月至今任富国天瑞基金经理。具有基金从业资格，中国国籍。

注：上述表格内基金经理的任职日期、离任日期均指公司作出决定并公告披露之日。证券从业的涵义遵从行业协会《证券业从业人员资格管理办法》的相关规定。

#### 4.2 管理人对报告期内本基金运作合规守信情况的说明

本报告期，富国基金管理有限公司作为富国天瑞强势地区精选混合型证券投资基金的管理人按照《中华人民共和国证券投资基金法》、《中华人民共和国证券法》、《富国天瑞强势地区精选混合型证券投资基金基金合同》以及其它有关法律法规的规定，本着诚实信用、勤勉尽责的原则管理和运用基金资产，以尽可能减少和分散投资风险，力保基金资产的安全并谋求基金资产长期稳定的增长为目标，管理和运用基金资产，无损害基金持有人利益的行为，基金投资组合符合有关法规及基金合同的规定。

#### 4.3 管理人对报告期内公平交易情况的专项说明

##### 4.3.1 公平交易制度的执行情况

本报告期内公司旗下基金严格遵守公司的相关公平交易制度，投资管理和交易执行相隔离，实行集中交易制度，严格执行交易系统内的公平交易程序，未出现违反公平交易制度的情况，亦未受到监管机构的相关调查。

#### 4.3.2 本投资组合与其他投资风格相似的投资组合之间的业绩比较

公司旗下相似投资风格的开放式基金业绩比较：

项目	净值增长率	业绩比较基准收益率
富国天瑞强势地区精选混合型证券投资基金	99.16%	52.63%
富国天惠精选成长混合型证券投资基金（LOF）	75.80%	61.80%

注：根据经托管行审定的基金年报数据，本公司旗下相似投资风格的富国天瑞强势地区精选混合型证券投资基金与富国天惠精选成长混合型证券投资基金（LOF）之间在本报告期的净值增长率之差超过 5%。其原因主要是基金合同约定及投资策略不同所致。日常监控和公平性交易分析结果表明，没有证据显示两者之间的投资行为存在利益输送的情况。

#### 4.3.3 异常交易行为的专项说明

本报告期内未发现异常交易行为。

### 4.4 管理人对报告期内基金的投资策略和业绩表现说明

#### 4.4.1 报告期内基金投资策略和运作分析

2009 年中国的宏观经济在内部的经济增长动力依然充沛的背景下，加之经济刺激方案的推动，稳步复苏，积极向上。在世界经济依旧低迷的氛围下，呈现了“风景这边独好”的靓丽景观。

从中国股票市场的表现来看，2009 年第一季度，随着国家积极财政政策以及适度宽松的货币政策的推出，信贷规模迅猛扩张，投资者对中国经济长期发展的信心趋于恢复，宏观经济也初步显现微弱复苏迹象。具体到股票市场方面，与宏观经济关联度相对较高的周期性行业以及一些基本面良好的“错杀”超跌股，估值水平得到迅速提升，市场表现良好。本基金由于仓位相对较高，同时资产中这两类股票的配置比例也相对较高，基金净值呈现一定幅度的回升，相对表现较好。2009 年第二季度，中国宏观经济复苏迹象日趋明朗，流动性依然充裕，投资者的乐观情绪不断提升。出于对股票市场反弹步伐有可能超越经济复苏进程的担心，从 5 月下旬开始，本基金管理人对市场的看法趋于谨慎。在具体操作上，增加了长期持续稳定增长公司的配置。但从实际的市场表现来看，与宏观经济高度关联的周期类行业依然高歌猛进，表现优异，从而导致本基金在 5 月到 6 月的表现较为平淡。2009 年第三季度，中国股票市场的表现跌宕起伏，震荡剧烈。7 月份市场继续高歌猛进，8 月份出现较大幅度的调整，9 月份则有所反弹。从基金净值的表现来看，7 月份表现暗淡，但在 8 月份的下跌势中则相对抗跌，9 月份由于持续稳定增长的防御类公司的股票表现较好，本基金净值也有一定幅度的回升。2009 年第四季度，中国经济向好趋势得到进一步巩固和加强，微观企业盈利迅速恢复。基于上述判断，本基金三季度末在有效控制风险的前提下，提高了股票仓位配置，加大了对地产、家电、汽车等行业，尤其是地产行业的配置比例。从实际效果来看，尽管房地产市场销售良好，景气度高涨，但受政策调控预期的影响，房地产行业股票除了在 10 月份表现良好外，在 11 月、12 月的表现较为疲弱。但得益于个股选择的优良表现，本基金净值表现相对尚可。

#### 4.4.2 报告期内基金的业绩表现

截至 2009 年 12 月 31 日，本基金份额净值为 0.9759 元，份额累计净值为 3.4858 元。

报告期内，本基金份额净值增长率为 99.16%，同期业绩比较基准收益率为 52.63%。

#### 4.5 管理人对宏观经济、证券市场及行业走势的简要展望

展望 2010 年，引用党中央、国务院的权威“语录”——可能是相当复杂的一年。一方面经济复苏向上的趋势不断得到巩固，另一方面宽松的货币政策以及财政政策有逐步退出的趋势，而且退出的策略和时点把握稍有不慎，就有可能对经济发展带来较大的负面影响，同时国际经济环境的变化也会时刻影响国内的经济形势。

作为长期的乐观主义者，我们还是坚定看好中国经济的长期发展前景。在中国经济当前的发展阶段，消费升级和城镇化进程依然构成经济增长的核心动力，在 2009 年，依靠这两大核心动力，我们经受住了外需疲弱的巨大考验，而这正是 2009 年中国经济最大的亮点。从这个角度来看，房地产作为中国经济支柱产业的地位不容动摇。在中国奢谈什么跨越式的产业升级都是不符合国情的，且不说全球范围内科技创新已经进入相对平缓期，就是从产业发展已经相对高端化的美国来看，房地产依然是整个国家经济体系中非常重要的部分。尽管在中国房地产业发展过程中出现了一些不和谐的噪音，但我们绝对不能就此否认房地产业在中国经济发展中的核心推动作用。“妖魔化房地产业、妖魔化开发商”都是一种情绪化的表现，都是不可取的。一个健康稳定增长的房地产业对中国经济的发展“善莫大焉”。

2010 年中国股票市场的表现将非常鲜明地体现出“货币派”和“基本面派”之间的博弈。“货币派”把宽松流动性作为股票市场上涨的第一推动力，认为宽松的流动性在 2009 年股票市场的表现中居功至伟。而作为“基本面派”，我们坚定认为，宏观经济的持续向好以及上市公司业绩的持续增长是股票市场上升的本质因素。2009 年的市场表现有宽松流动性的推波助澜，但如果没有宏观经济的优异表现，市场的上涨将会成为“空中楼阁”，将会产生一个极其眩目的、非常美丽的，但却很容易破裂的、全社会从上至下都深恶而痛绝之的“泡沫”。2010 年中国股票市场面临着宽松的货币政策和财政政策退出的影响，但从基本面角度来看，我们依然对 2010 年中国股票市场的收益充满积极的、乐观的期待。

本基金感谢投资者的信任和支持，我们将勤勉尽责，坚持价值投资理念，努力把握行业和市场机会，争取为投资者创造更大的收益。

#### 4.6 管理人内部有关本基金的监察稽核报告

2009 年，本基金管理人在总结去年基金运作的基础上，继续坚持“事前防范，事中监控，事后评估及反馈”为主的内部控制策略，坚持规范经营、合规运作，重视公司和基金运作的风险管理，内部监察工作坚持一切从防范风险，保障基金持有人利益出发，内部风险管理部门和各业务部门紧密配合，继续通过进一步完善规章制度和业务流程、加强基金投资限制的系统控制功能和日常监控、合规培训和定期、不定期内控检查等方式，对公司各项工作进行全方位、实时的监察稽核，并对基金投资决策与执行情况重点专项监察稽核。

在本报告期内，管理人对本基金运作实施内部控制措施如下：

1、整合投研团队，完善内控制度。

以建设多风格、多策略投资为目标，公司对基金投资部、金融工程部、资产管理部、海外投资部进行了整合，按国际通行分类方法分为权益、固定收益和另类投资三个投资部门，并根据法规要求、组织结构调整、业务发展的需要，对投资管理的相关制度进行了修订。在此基础上，公司对研究、投资决策、组合管理、交易执行和确认反馈

的有关流程进行了全面梳理，从事前、事中、事后三个环节进一步加强了对投资风险、运作风险和合规风险的控制。与此同时，公司通过部门协调会的形式，定期不定期地讨论投资过程中涉及其他部门的运作风险和合规风险，提出解决方案，制定防范措施，确保了基金投资运作的正常、顺利地进行。

2、细化后台工作流程，加强运营风险管理。

2009年，公司以后台运作协调小组为依托，定期和不定期对公司运营中出现的问题进行磋商并提出解决方案，学习研究新业务、新流程，把握业务本质，提高服务质量。后台运营部门为前台提供支持和服务的意识在2009年得到进一步提高，后台部门在协助前台对相关风险进行管理的能力和效率显著提高，通过积极主动的风险提示、协调沟通等形式，公司前后台部门间的配合更加顺畅。

3、提高公司员工法律意识、强调有效风险管理下的基金投资。

公司组织相关人员对不时公布的法律法规进行学习、培训，并通过考试检查学习效果。2009年，公司监察稽核部共组织了11次合规培训，培训人员包括投资、交易、研究、清算登记、销售、营销宣传、信息技术等与基金运作密切相关的业务人员。

4、继续加强风险管理，做好风险绩效报告工作

2009年，公司通过定期报告的形式，运用科学方法对基金投资的流动性风险、市场风险、公平性交易等方面进行定量分析评估，为管理投资风险提供科学、客观的决策依据。

我们认为，建立并切实运行科学严密的内部控制体系，对揭示和防范风险，保障基金投资的科学、高效，提高公司管理水平至关重要。我们将继续高度重视防范各种风险，不断完善和优化操作流程，充实和改进内控技术方法与手段，提高内部监察工作的科学性和效率性，切实保障基金运作的安全。

#### **4.7 管理人对报告期内基金估值程序等事项的说明**

本公司按照相关法律法规的规定成立了估值委员会，并制订了《富国基金管理有限公司估值委员会运作管理办法》。估值委员会是公司基金估值的主要决策机关，由主管运营副总经理负责，成员包括基金清算、监察稽核、金融工程方面的业务骨干以及相关基金经理，所有相关成员均具有丰富的证券投资基金行业从业经验。公司估值委员会负责提出估值意见、提供和评估估值技术、执行估值决策和程序、对外信息披露等工作，保证基金估值的公允性和合理性，维护基金持有人的利益。基金经理是估值委员会的重要成员，必须列席估值委员会的定期会议，提出基金估值流程及估值技术中存在的潜在问题，参与估值程序和估值技术的决策。估值委员会各方不存在任何重大利益冲突。

#### **4.8 管理人对报告期内基金利润分配情况的说明**

本基金于2010年1月11日公告对2009年报告期内利润进行收益分配。本基金2009年年度已实现收益为1,450,361,262.26元，每10份基金份额派发现金红利0.65元，本基金2009年共计派发红利762,320,999.60元，占年度已实现收益的52.56%。根据本基金《基金合同》约定：“本基金年度收益分配比例不低于基金年度已实现收益的50%；”，因此本基金本期分红已符合本基金合同的约定。

## **§ 5 托管人报告**

## 5.1 报告期内本基金托管人遵规守信情况声明

在托管富国天瑞强势地区精选混合型证券投资基金的过程中，本基金托管人—中国农业银行股份有限公司严格遵守《证券投资基金法》相关法律法规的规定以及《富国天瑞强势地区精选混合型证券投资基金基金合同》、《富国天瑞强势地区精选混合型证券投资基金托管协议》的约定，对富国天瑞强势地区精选混合型证券投资基金管理人—富国基金管理有限公司 2009 年 1 月 1 日至 2009 年 12 月 31 日基金的投资运作，进行了认真、独立的会计核算和必要的投资监督，认真履行了托管人的义务，没有从事任何损害基金份额持有人利益的行为。

## 5.2 托管人对报告期内本基金投资运作遵规守信、净值计算、利润分配等情况的说明

本托管人认为，富国基金管理有限公司在富国天瑞强势地区精选混合型证券投资基金的投资运作、基金资产净值的计算、基金份额申购赎回价格的计算、基金费用开支及利润分配等问题上，不存在损害基金份额持有人利益的行为；在报告期内，严格遵守了《证券投资基金法》等有关法律法规，在各重要方面的运作严格按照基金合同的规定进行。

## 5.3 托管人对本年度报告中财务信息等内容的真实、准确和完整发表意见

本托管人认为，富国基金管理有限公司的信息披露事务符合《证券投资基金信息披露管理办法》及其他相关法律法规的规定，基金管理人所编制和披露的富国天瑞强势地区精选混合型证券投资基金年度报告中的财务指标、净值表现、收益分配情况、财务会计报告、投资组合报告等信息真实、准确、完整，未发现有关损害基金持有人利益的行为。

中国农业银行股份有限公司托管业务部  
2010 年 3 月 25 日

## § 6 审计报告

审计报告标题	审计报告
审计报告收件人	富国天瑞强势地区精选混合型证券投资基金全体基金份额持有人
引言段	我们审计了后附的富国天瑞强势地区精选混合型证券投资基金（以下简称“富国天瑞基金”）财务报表，包括 2009 年 12 月 31 日的资产负债表和 2009 年度的利润表及所有者权益（基金净值）变动表以及财务报表附注。
管理层对财务报表的责任段	按照企业会计准则的规定编制财务报表是富国天瑞基金的基金管理人富国基金管理有限公司的责任。这种责任包括：（1）

	设计、实施和维护与财务报表编制相关的内部控制，以使财务报表不存在由于舞弊或错误而导致的重大错报；(2) 选择和运用恰当的会计政策；(3) 作出合理的会计估计。
注册会计师的责任段	<p>我们的责任是在实施审计工作的基础上对财务报表发表审计意见。我们按照中国注册会计师审计准则的规定执行了审计工作。中国注册会计师审计准则要求我们遵守职业道德规范，计划和实施审计工作以对财务报表是否不存在重大错报获取合理保证。</p> <p>审计工作涉及实施审计程序，以获取有关财务报表金额和披露的审计证据。选择的审计程序取决于注册会计师的判断，包括对由于舞弊或错误导致的财务报表重大错报风险的评估。在进行风险评估时，我们考虑与财务报表编制相关的内部控制，以设计恰当的审计程序，但目的并非对内部控制的有效性发表意见。审计工作还包括评价管理层选用会计政策的恰当性和作出会计估计的合理性，以及评价财务报表的总体列报。</p> <p>我们相信，我们获取的审计证据是充分、适当的，为发表审计意见提供了基础。</p>
审计意见段	我们认为，富国天瑞基金财务报表已经按照企业会计准则的规定编制，在所有重大方面公允反映了富国天瑞基金 2009 年 12 月 31 日的财务状况以及 2009 年度的经营成果和净值变动情况。
注册会计师的姓名	徐 艳                      蒋燕华
会计师事务所的名称	安永华明会计师事务所
会计师事务所的地址	中国 北京
审计报告日期	2010 年 03 月 25 日

## § 7 年度财务报表

### 7.1 资产负债表

会计主体：富国天瑞强势地区精选混合型证券投资基金

报告截止日：2009 年 12 月 31 日

单位：人民币元

资 产	本期末	上年度末
-----	-----	------

	(2009年12月31日)	(2008年12月31日)
<b>资产:</b>		
银行存款	304,242,095.95	315,562,977.99
结算备付金	20,463,162.92	2,715,971.52
存出保证金	7,136,122.09	1,108,298.73
交易性金融资产	10,789,881,298.11	3,467,179,031.04
其中: 股票投资	10,191,070,298.11	3,144,569,465.54
基金投资	—	—
债券投资	598,811,000.00	322,609,565.50
资产支持证券投资	—	—
衍生金融资产	—	—
买入返售金融资产	—	—
应收证券清算款	186,004,643.88	—
应收利息	4,166,239.64	6,194,148.37
应收股利	—	—
应收申购款	60,176,033.49	2,490,419.47
递延所得税资产	—	—
其他资产	—	—
资产总计	11,372,069,596.08	3,795,250,847.12
<b>负债和所有者权益</b>	<b>本期末</b>	<b>上年度末</b>
	<b>(2009年12月31日)</b>	<b>(2008年12月31日)</b>
<b>负债:</b>		
短期借款	—	—
交易性金融负债	—	—
衍生金融负债	—	—
卖出回购金融资产款	96,000,000.00	—
应付证券清算款	—	33,244,142.45
应付赎回款	47,876,647.91	2,544,677.10
应付管理人报酬	13,681,173.22	4,982,895.19
应付托管费	2,280,195.57	830,482.52
应付销售服务费	—	—
应付交易费用	8,523,148.02	2,628,121.97
应交税费	—	—
应付利息	3,705.56	—
应付利润	—	—
递延所得税负债	—	—
其他负债	2,310,899.38	601,997.88
负债合计	170,675,769.66	44,832,317.11
<b>所有者权益:</b>		
实收基金	4,837,211,316.54	3,225,637,733.45
未分配利润	6,364,182,509.88	524,780,796.56
所有者权益合计	11,201,393,826.42	3,750,418,530.01
负债和所有者权益总计	11,372,069,596.08	3,795,250,847.12



注：报告截止日 2009 年 12 月 31 日，基金份额净值 0.9759 元，基金份额总额 11478597539.49 份。

## 7.2 利润表

会计主体：富国天瑞强势地区精选混合型证券投资基金

本报告期：2009 年 01 月 01 日至 2009 年 12 月 31 日

单位：人民币元

项 目	本期 (2009 年 01 月 01 日至 2009 年 12 月 31 日)	上年度可比期间 (2008 年 01 月 01 日至 2008 年 12 月 31 日)
<b>一、收入</b>	4,849,481,852.81	-3,623,281,055.15
1. 利息收入	21,409,366.53	15,928,411.32
其中：存款利息收入	4,880,696.78	4,578,102.50
债券利息收入	16,528,669.75	11,350,308.82
资产支持证券利息收入	—	—
买入返售金融资产收入	—	—
其他利息收入	—	—
2. 投资收益（损失以“-”填列）	1,617,991,667.30	-1,530,517,537.63
其中：股票投资收益	1,570,718,878.48	-1,578,319,515.62
基金投资收益	—	—
债券投资收益	1,136,491.08	1,592,690.19
资产支持证券投资收益	—	—
衍生工具投资收益	979,789.04	4,786,354.51
股利收益	45,156,508.70	41,422,933.29
3. 公允价值变动收益（损失以“-”号填列）	3,203,074,879.80	-2,111,322,457.65
4. 汇兑收益（损失以“-”号填列）	—	—
5. 其他收入（损失以“-”号填列）	7,005,939.18	2,630,528.81
<b>减：二、费用</b>	196,045,710.75	132,507,020.03
1. 管理人报酬	113,336,212.75	73,146,838.80
2. 托管费	18,889,368.89	12,191,139.81
3. 销售服务费	—	—
4. 交易费用	61,859,933.66	44,339,986.92
5. 利息支出	1,508,901.73	2,386,955.02
其中：卖出回购金融资产支出	1,508,901.73	2,386,955.02
6. 其他费用	451,293.72	442,099.48
<b>三、利润总额（亏损总额以“-”号填列）</b>	4,653,436,142.06	-3,755,788,075.18
减：所得税费用	—	—
<b>四、净利润（净亏损以“-”号填列）</b>	4,653,436,142.06	-3,755,788,075.18

### 7.3 所有者权益（基金净值）变动表

会计主体：富国天瑞强势地区精选混合型证券投资基金

本报告期：2009年01月01日至2009年12月31日

单位：人民币元

项目	本期 (2009年01月01日至2009年12月31日)		
	实收基金	未分配利润	所有者权益合计
一、期初所有者权益（基金净值）	3,225,637,733.45	524,780,796.56	3,750,418,530.01
二、本期经营活动产生的基金净值变动数（本期利润）	—	4,653,436,142.06	4,653,436,142.06
三、本期基金份额交易产生的基金净值变动数（净值减少以“-”号填列）	1,611,573,583.09	1,185,965,571.26	2,797,539,154.35
其中：1. 基金申购款	4,788,126,826.67	3,897,846,601.89	8,685,973,428.56
2. 基金赎回款	-3,176,553,243.58	-2,711,881,030.63	-5,888,434,274.21
四、本期向基金份额持有人分配利润产生的基金净值变动（净值减少以“-”号填列）	—	—	—
五、期末所有者权益（基金净值）	4,837,211,316.54	6,364,182,509.88	11,201,393,826.42
项目	上年度可比期间 (2008年01月01日至2008年12月31日)		
	实收基金	未分配利润	所有者权益合计
一、期初所有者权益（基金净值）	686,886,541.85	863,157,268.66	1,550,043,810.51
二、本期经营活动产生的基金净值变动数（本期利润）	—	-3,755,788,075.18	-3,755,788,075.18
三、本期基金份额交易产生的基金净值变动数（净值减少以“-”号填列）	2,538,751,191.60	3,417,411,603.08	5,956,162,794.68
其中：1. 基金申购款	3,852,979,746.37	4,256,285,641.38	8,109,265,387.75
2. 基金赎回款	-1,314,228,554.77	-838,874,038.30	-2,153,102,593.07
四、本期向基金份额持有人分配利润产生的基金净值变动（净值减少以“-”号填列）	—	—	—
五、期末所有者权益（基金净值）	3,225,637,733.45	524,780,796.56	3,750,418,530.01

报表附注为财务报表的组成部分。

本报告 7.1 至 7.4 财务报表由下列负责人签署：

窦玉明

林志松

雷青松

基金管理公司负责人

主管会计工作负责人

会计机构负责人

## 7.4 报表附注

### 7.4.1 基金基本情况

富国天瑞强势地区精选混合型证券投资基金(以下简称“本基金”),系经中国证券监督管理委员会(以下简称“中国证监会”)证监基金字[2005]20号文《关于同意富国天瑞强势地区精选混合型开放式证券投资基金募集的批复》的核准,由富国基金管理有限公司作为发起人向社会公开发行募集,基金合同于2005年4月5日正式生效,首次设立募集规模为1,638,678,558.87份基金份额。本基金为契约型开放式,存续期限不定。本基金的基金管理人及注册登记机构为富国基金管理有限公司,基金托管人为中国农业银行股份有限公司(原名“中国农业银行”)。

本基金投资范围为具有良好流动性的金融工具,包括国内依法公开发行、上市的股票、债券以及中国证监会允许基金投资的其它金融工具。其中债券包括国债、金融债、企业(公司)债(包括可转债)等。本基金的业绩比较基准为:上证A股指数收益率×70%+上证国债指数收益率×25%+同业存款利率×5%。

2008年1月17日(拆分日),本基金管理人富国基金管理有限公司对本基金根据基金份额拆分公式,计算精确到小数点后第9位(第9位以后舍去)为人民币2.372939797元。本基金管理人于拆分日,按照1:2.372939797的拆分比例对本基金进行拆分。拆分后,基金份额净值为人民币1.0000元,基金份额面值为人民币0.4214元。

### 7.4.2 会计报表的编制基础

本财务报表系按照中国财政部2006年2月颁布的《企业会计准则—基本准则》和38项具体会计准则、其后颁布的应用指南、解释以及其他相关规定(以下合称“企业会计准则”)编制,同时,对于在具体会计核算和信息披露方面,也参考了中国证券业协会制定的《证券投资基金会计核算业务指引》、中国证监会制定的《关于进一步规范证券投资基金估值业务的指导意见》、《关于证券投资基金执行<企业会计准则>估值业务及份额净值计价有关事项的通知》、《证券投资基金信息披露管理办法》、《证券投资基金信息披露内容与格式准则》第2号《年度报告的内容与格式》、《证券投资基金信息披露编报规则》第3号《会计报表附注的编制及披露》、《证券投资基金信息披露XBRL模板第3号<年度报告和半年度报告>》及其他中国证监会颁布的相关规定。

### 7.4.3 遵循企业会计准则及其他有关规定的声明

本财务报表符合企业会计准则的要求,真实、完整地反映了本基金于2009年12月31日的财务状况以及2009年度的经营成果和净值变动情况。

本财务报表以本基金持续经营为基础列报。

### 7.4.4 重要会计政策和会计估计

本基金本报告期所采用的会计政策、会计估计与上年度会计报告相一致。

#### 7.4.4.1 会计年度

本基金会计年度采用公历年度,即每年1月1日起至12月31日止。

#### 7.4.4.2 记账本位币

本基金记账本位币和编制本财务报表所采用的货币均为人民币。除有特别说明外,均

以人民币元为单位表示。

#### 7.4.4.3 金融资产和金融负债的分类

金融工具是指形成本基金的金融资产（或负债），并形成其他单位的金融负债（或资产）或权益工具的合同。

##### (1) 金融资产分类

本基金的金融资产于初始确认时分为以下两类：以公允价值计量且其变动计入当期损益的金融资产、贷款和应收款项；

本基金目前持有的以公允价值计量且其变动计入当期损益的金融资产主要包括股票投资、债券投资和衍生工具（主要系权证投资）；

##### (2) 金融负债分类

本基金的金融负债于初始确认时归类为以公允价值计量且其变动计入当期损益的金融负债和其他金融负债。本基金目前持有的金融负债划分为其他金融负债。

#### 7.4.4.4 金融资产和金融负债的初始确认、后续计量和终止确认

本基金于成为金融工具合同的一方时确认一项金融资产或金融负债。

划分为以公允价值计量且其变动计入当期损益的金融资产的股票、债券等，以及不作为有效套期工具的衍生工具，按照取得时的公允价值作为初始确认金额，相关的交易费用在发生时计入当期损益；

在持有以公允价值计量且其变动计入当期损益的金融资产期间取得的利息或现金股利，应当确认为当期收益。每日，本基金将以公允价值计量且其变动计入当期损益的金融资产或金融负债的公允价值变动计入当期损益；

处置该金融资产或金融负债时，其公允价值与初始入账金额之间的差额应确认为投资收益，同时调整公允价值变动收益；

当收取该金融资产现金流量的合同权利终止，或该金融资产已转移，且符合金融资产转移的终止确认条件的，金融资产将终止确认；

当金融负债的现时义务全部或部分已经解除的，该金融负债或其一部分将终止确认；金融资产转移，是指本基金将金融资产让与或交付给该金融资产发行方以外的另一方（转入方）；本基金已将金融资产所有权上几乎所有的风险和报酬转移给转入方的，终止确认该金融资产；保留了金融资产所有权上几乎所有的风险和报酬的，不终止确认该金融资产；本基金既没有转移也没有保留金融资产所有权上几乎所有的风险和报酬的，分别下列情况处理：放弃了对该金融资产控制的，终止确认该金融资产并确认产生的资产和负债；未放弃对该金融资产控制的，按照其继续涉入所转移金融资产的程度确认有关金融资产，并相应确认有关负债；

本基金主要金融工具的成本计价方法具体如下：

##### (1) 股票投资

买入股票于交易日确认为股票投资，股票投资成本，起按交易日应支付的全部价款扣除交易费用入账；

卖出股票于交易日确认股票投资收益，卖出股票的成本按移动加权平均法于交易日结转；

##### (2) 债券投资

买入债券于交易日确认为债券投资。债券投资成本，按交易日应支付的全部价款扣除交易费用入账，其中所包含的债券应收利息单独核算，不构成债券投资成本；

买入零息债券视同到期一次性还本付息的附息债券，根据其发行价、到期价和发行期限按直线法推算内含票面利率后，按上述会计处理方法核算；

卖出债券于成交日确认债券投资收益；  
卖出债券的成本按移动加权平均法结转；

### (3)权证投资

买入权证于成交日确认为权证投资。权证投资成本按成交日应支付的全部价款扣除交易费用后入账；

卖出权证于成交日确认衍生工具投资收益，卖出权证的成本按移动加权平均法于成交日结转；

### (4)分离交易可转债

申购新发行的分离交易可转债于获得日，按可分离权证公允价值占分离交易可转债全部公允价值的比例将购买分离交易可转债实际支付全部价款的一部分确认为权证投资成本，按实际支付的全部价款扣减可分离权证确定的成本确认债券成本；

上市后，上市流通的债券和权证分别按上述(2)、(3)中相关原则进行计算；

### (5)回购协议

基金持有的回购协议（封闭式回购），以成本列示，按实际利率（当实际利率与合同利率差异较小时，也可以用合同利率）在实际持有期间内逐日计提利息。

## 7.4.4.5 金融资产和金融负债的估值原则

公允价值是指在公平交易中熟悉情况的交易双方自愿进行资产交换或者债务清偿的金额。存在活跃市场的金融资产或金融负债以活跃市场中的报价确定公允价值。不存在活跃市场的金融资产或金融负债采用估值技术确定公允价值。采用估值技术得出的结果反映估值日在公平交易中可能采用的交易价格。估值技术包括参考熟悉情况并自愿交易的各方最近进行的市场交易中使用的价格、参照实质上相同的其他金融工具的当前公允价值、现金流量折现法和期权定价模型等。本基金以上述原则确定的公允价值进行估值，本基金主要金融工具的估值方法如下：

### 1)股票投资

#### (1)上市流通的股票的估值

上市流通的股票按估值日该股票在证券交易所的收盘价估值。估值日无交易的且最近交易日后经济环境未发生重大变化，按最近交易日的收盘价估值；如最近交易日后经济环境发生了重大变化的，可参考类似投资品种的现行市价及重大变化因素，调整最近交易市价，确定公允价格。如有充足证据表明最近交易市价不能真实反映公允价值，调整最近交易市价，确定公允价格；

#### (2)未上市的股票的估值

A.送股、转增股、公开增发新股或配股的股票，以其在证券交易所挂牌的同一证券估值日的估值方法估值；

B.首次公开发行的股票，采用估值技术确定公允价值，在估值技术难以可靠计量公允价值的情况下，按其成本价计算；

首次公开发行有明确锁定期的股票，同一股票在交易所上市后，以其在证券交易所挂牌的同一证券估值日的估值方法估值；

#### C.非公开发行有明确锁定期的股票的估值

本基金投资的非公开发行的股票按以下方法估值：

a.估值日在证券交易所上市交易的同一股票的市价低于非公开发行股票股票的初始取得成本时，采用在证券交易所的同一股票的市价作为估值日该非公开发行股票的价值；

b.估值日在证券交易所上市交易的同一股票的市价高于非公开发行股票股票的初始取得成本时，按中国证监会相关规定处理。

### 2)债券投资

(1) 证券交易所市场实行净价交易的债券按估值日收盘价估值。估值日无交易的且最近交易日后经济环境未发生重大变化，按最近交易日的收盘价估值；如最近交易日后经济环境发生了重大变化的，可参考类似投资品种的现行市价及重大变化因素，调整最近交易市价，确定公允价格。如有充足证据表明最近交易市价不能真实反映公允价值，调整最近交易市价，确定公允价格；

(2) 证券交易所市场未实行净价交易的债券按估值日收盘价减去债券收盘价中所含的债券应收利息得到的净价进行估值。估值日无交易的且最近交易日后经济环境未发生重大变化，按最近交易日债券收盘净价估值；如最近交易日后经济环境发生了重大变化的，可参考类似投资品种的现行市价及重大变化因素，调整最近交易市价，确定公允价格。如有充足证据表明最近交易市价不能真实反映公允价值，调整最近交易市价，确定公允价格；

(3) 未上市债券、交易所以大宗交易方式转让的资产支持证券，采用估值技术确定公允价值，在估值技术难以可靠计量公允价值的情况下，按成本进行后续计量；

(4) 在全国银行间债券市场交易的债券、资产支持证券等固定收益品种，采用估值技术确定公允价值；

### 3) 权证投资

(1) 上市流通的权证按估值日该权证在证券交易所的收盘价估值。估值日无交易的且最近交易日后经济环境未发生重大变化，按最近交易日的收盘价估值；如最近交易日后经济环境发生了重大变化的，可参考类似投资品种的现行市价及重大变化因素，调整最近交易市价，确定公允价格。如有充足证据表明最近交易市价不能真实反映公允价值，调整最近交易市价，确定公允价格；

(2) 未上市流通的权证，采用估值技术确定公允价值，在估值技术难以可靠计量公允价值的情况下，按成本计量；

(3) 因持有股票而享有的配股权证，采用估值技术确定公允价值进行估值；

### 4) 分离交易可转债

分离交易可转债，上市日前，采用估值技术分别对债券和权证进行估值；自上市日起，上市流通的债券和权证分别按上述 2)、3) 中的相关原则进行估值；

### 5) 其他

(1) 如有确凿证据表明按上述方法进行估值不能客观反映金融资产公允价值的，基金管理人可根据具体情况与基金托管人商定后，按最能反映公允价值的方法估值；

(2) 如有新增事项，按国家最新规定估值。

#### 7.4.4.6 金融资产和金融负债的抵销

当本基金具有抵销已确认金融资产和金融负债的法定权利，且该种法定权利现在是可执行的，同时本基金计划以净额结算或同时变现该金融资产和清偿该金融负债时，金融资产和金融负债以相互抵销后的金额在资产负债表内列示。除此以外，金融资产和金融负债在资产负债表内分别列示，不予相互抵销。

#### 7.4.4.7 实收基金

实收基金为对外发行的基金份额总额所对应的金额。由于申购和赎回引起的实收基金份额变动分别于基金申购确认日及基金赎回确认日确认。上述申购和赎回分别包括基金转换所引起的转入基金的实收基金增加和转出基金的实收基金减少。

#### 7.4.4.8 损益平准金

损益平准金包括已实现损益平准金和未实现损益平准金。已实现损益平准金指在申购或赎回基金份额时，申购或赎回款项中包含的按累计未分配的已实现损益/(损失)占基

金净值比例计算的金额。未实现损益平准金指在申购或赎回基金份额时，申购或赎回款项中包含的按累计未实现利得/(损失)占基金净值比例计算的金额。损益平准金于基金申购确认日或基金赎回确认日确认。

未实现损益平准金与已实现损益平准金均在“损益平准金”科目中核算，并于期末全额转入“未分配利润/(累计亏损)”。

#### 7.4.4.9 收入/(损失)的确认和计量

(1)存款利息收入按存款的本金与适用的利率逐日计提的金额入账。若提前支取定期存款，按协议规定的利率及持有期重新计算存款利息收入，并根据提前支取所实际收到的利息收入与账面已确认的利息收入的差额确认利息损失，列入利息收入减项，存款利息收入以净额列示；

(2)债券利息收入按债券票面价值与票面利率或内含票面利率计算的金额扣除应由债券发行企业代扣代缴的个人所得税后的净额确认，在债券实际持有期内逐日计提；

(3)资产支持证券利息收入按证券票面价值与票面利率计算的金额，扣除应由资产支持证券发行企业代扣代缴的个人所得税后的净额确认，在证券实际持有期内逐日计提；

(4)买入返售金融资产收入，按买入返售金融资产的摊余成本及实际利率（当实际利率与合同利率差异较小时，也可以用合同利率），在回购期内逐日计提；

(5)股票投资收益/(损失)于卖出股票成交日确认，并按卖出股票成交金额与其成本的差额入账；

(6)债券投资收益/(损失)于成交日确认债券投资收益/(损失)，并按成交总额与其成本、应收利息的差额入账；

(7)衍生工具收益/(损失)于卖出权证成交日确认，并按卖出权证成交金额与其成本的差额入账；

(8)股利收益于除息日确认，并按上市公司宣告的分红派息比例计算的金额扣除应由上市公司代扣代缴的个人所得税后的净额入账；

(9)公允价值变动收益/(损失)系本基金持有的采用公允价值模式计量的交易性金融资产、交易性金融负债等公允价值变动形成的应计入当期损益的利得或损失；

(10)其他收入在主要风险和报酬已经转移给对方，经济利益很可能流入且金额可以可靠计量的时候确认。

#### 7.4.4.10 费用的确认和计量

(1)基金管理费按前一日基金资产净值的 1.50%的年费率逐日计提；

(2)基金托管费按前一日基金资产净值的 0.25%的年费率逐日计提；

(3)卖出回购证券支出，按卖出回购金融资产的摊余成本及实际利率（当实际利率与合同利率差异较小时，也可以用合同利率）在回购期内逐日计提；

(4)其他费用系根据有关法规及相应协议规定，按实际支出金额，列入当期基金费用。如果影响基金份额净值小数点后第四位的，则采用待摊或预提的方法。

#### 7.4.4.11 基金的收益分配政策

(1)基金收益分配比例按有关规定制定；

(2)本基金每年收益分配次数最多为 6 次，年度收益分配比例不低于基金年度已实现收益的 50%；

(3)本基金收益分配方式分两种：现金分红与红利再投资，投资人可选择现金红利或将现金红利按除息日的基金份额净值自动转为基金份额进行再投资；若投资者不选择，本基金默认的收益分配方式是现金分红；

(4)基金投资当期出现净亏损，则不进行收益分配；

- (5)基金当年收益应先弥补上一年度亏损后，才可进行当年收益分配；
- (6)在符合有关基金分红条件的前提下，本基金收益每年至少分配一次，但若成立不满3个月则不进行收益分配；
- (7)基金收益分配后基金份额净值不能低于面值；
- (8)每一基金份额享有同等分配权；
- (9)法律法规或监管机关另有规定的，从其规定。

#### 7.4.5 会计政策和会计估计变更以及差错更正的说明

##### 7.4.5.1 会计政策变更的说明

本基金本报告期无会计政策变更。

##### 7.4.5.2 会计估计变更的说明

本基金本报告期无会计估计变更。

##### 7.4.5.3 差错更正的说明

本基金本报告期无重大会计差错的内容和更正金额。

#### 7.4.6 税项

##### 1. 印花税

经国务院批准，财政部、国家税务总局研究决定，自2008年4月24日起，调整证券（股票）交易印花税税率，由原先的3‰调整为1‰；

经国务院批准，财政部、国家税务总局研究决定，自2008年9月19日起，调整由出让方按证券（股票）交易印花税税率缴纳印花税，受让方不再征收，税率不变；

根据财政部、国家税务总局财税字[2005]103号文《关于股权分置试点改革有关税收政策问题的通知》的规定，股权分置改革过程中因非流通股股东向流通股股东支付对价而发生的股权转让，暂免征收印花税。

##### 2. 营业税、企业所得税

根据财政部、国家税务总局财税字[2004]78号文《关于证券投资基金税收政策的通知》的规定，自2004年1月1日起，对证券投资基金（封闭式证券投资基金，开放式证券投资基金）管理人运用基金买卖股票、债券的差价收入，继续免征营业税和企业所得税；

根据财政部、国家税务总局财税字[2005]103号文《关于股权分置试点改革有关税收政策问题的通知》的规定，股权分置改革中非流通股股东通过对价方式向流通股股东支付的股份、现金等收入，暂免征收流通股股东应缴纳的企业所得税；

根据财政部、国家税务总局财税[2008]1号文《关于企业所得税若干优惠政策的通知》的规定，对证券投资基金从证券市场中取得的收入，包括买卖股票、债券的差价收入，股权的股息、红利收入，债券的利息收入及其他收入，暂不征收企业所得税。

##### 3. 个人所得税

根据财政部、国家税务总局财税字[2002]128号文《关于开放式证券投资基金有关税收问题的通知》的规定，对基金取得的股票的股息、红利收入、债券的利息收入及储蓄利息收入，由上市公司、债券发行企业及金融机构在向基金派发股息、红利收入、债券的利息收入及储蓄利息收入时代扣代缴20%的个人所得税；

根据财政部、国家税务总局财税字[2005]107号文《关于股息红利有关个人所得税政策的补充通知》的规定，自2005年6月13日起，对证券投资基金从上市公司分配取得的股息红利所得，按照财税[2005]102号文规定，扣缴义务人在代扣代缴个人所得税时，减按50%计算应纳税所得额；



根据财政部、国家税务总局财税字[2005]103号文《关于股权分置试点改革有关税收政策问题的通知》的规定，股权分置改革中非流通股股东通过对价方式向流通股股东支付的股份、现金等收入，暂免征收流通股股东应缴纳的个人所得税。

#### 7.4.7 重要财务报表项目的说明

##### 7.4.7.1 银行存款

单位：人民币元

项目	本期末（2009年12月31日）	上年度末（2008年12月31日）
活期存款	304,242,095.95	315,562,977.99
定期存款	—	—
其中：存款期限1-3个月	—	—
其他存款	—	—
合计	304,242,095.95	315,562,977.99

注：本基金本期内及上年度可比期内均未投资于定期存款。

##### 7.4.7.2 交易性金融资产

单位：人民币元

项目		本期末（2009年12月31日）		
		成本	公允价值	公允价值变动
股票		8,909,278,155.33	10,191,070,298.11	1,281,792,142.78
债券	交易所市场	153,803,041.10	152,541,000.00	-1,262,041.10
	银行间市场	446,385,900.40	446,270,000.00	-115,900.40
	合计	600,188,941.50	598,811,000.00	-1,377,941.50
资产支持证券		—	—	—
其他		—	—	—
合计		9,509,467,096.83	10,789,881,298.11	1,280,414,201.28
项目		上年度末（2008年12月31日）		
		成本	公允价值	公允价值变动
股票		5,074,612,504.16	3,144,569,465.54	-1,930,043,038.62
债券	交易所市场	117,075,905.40	118,109,565.50	1,033,660.10
	银行间市场	198,151,300.00	204,500,000.00	6,348,700.00
	合计	315,227,205.40	322,609,565.50	7,382,360.10
资产支持证券		—	—	—
其他		—	—	—
合计		5,389,839,709.56	3,467,179,031.04	-1,922,660,678.52

##### 7.4.7.3 衍生金融资产/负债

注：本基金本期末及上年度可比期末均未持有衍生金融资产。

##### 7.4.7.4 买入返售金融资产

###### 7.4.7.4.1 各项买入返售金融资产期末余额

注：本基金本期末及上年度可比期末均未持有买入返售金融资产。

#### 7.4.7.4.2 期末买断式逆回购交易中取得的债券

注：本基金本期末及上年度可比期末均未持有买断式逆回购交易中的债券。

#### 7.4.7.5 应收利息

单位：人民币元

项目	本期末（2009年12月31日）	上年度末（2008年12月31日）
应收活期存款利息	73,987.96	83,432.85
应收定期存款利息	—	—
应收其他存款利息	—	—
应收结算备付金利息	7,162.10	950.60
应收债券利息	4,085,033.58	6,109,708.92
应收买入返售证券利息	—	—
应收申购款利息	—	—
其他	56.00	56.00
合计	4,166,239.64	6,194,148.37

#### 7.4.7.6 其他资产

注：本基金本期末及上年度可比期末均无其他资产余额。

#### 7.4.7.7 应付交易费用

单位：人民币元

项目	本期末（2009年12月31日）	上年度末（2008年12月31日）
交易所市场应付交易费用	8,517,414.62	2,627,721.97
银行间市场应付交易费用	5,733.40	400.00
合计	8,523,148.02	2,628,121.97

#### 7.4.7.8 其他负债

单位：人民币元

项目	本期末（2009年12月31日）	上年度末（2008年12月31日）
应付券商交易单元保证金	2,000,000.00	500,000.00
应付赎回费	210,899.38	11,997.88
预提审计费	100,000.00	90,000.00
合计	2,310,899.38	601,997.88

#### 7.4.7.9 实收基金

金额单位：人民币元

项目	本期（2009年01月01日至2009年12月31日）	
	基金份额（份）	账面金额
上年度末	7,654,311,403.32	3,225,637,733.45
本期申购	11,362,172,647.22	4,788,126,826.67
本期赎回（以“-”号填列）	-7,537,886,511.05	-3,176,553,243.58
本期末	11,478,597,539.49	4,837,211,316.54

注：1. 申购含红利再投资、转换入份额；赎回含转换出份额。

2. 富国基金管理有限公司已于2008年01月17日对投资者持有的富国天瑞强势地区

混合型证券投资基金进行了基金份额拆分。经本基金托管人中国农业银行确认，拆分基准日（01月17日），本基金的基金份额净值为人民币2.3729元，精确到小数点后第9位（第9位以后舍去）为2.372939797元。本基金管理人按照1:2.372939797的拆分比例对本基金进行拆分。拆分后，基金份额净值为人民币1.0000元，相应地，原来每1份基金份额变为2.372939797份，基金份额计算结果保留到小数点后2位，小数点2位以后的部分舍去，舍去部分所代表的资产归基金财产所有。本基金的基金总份额由拆分前的1,011,783,054.90份转换为拆分后的2,400,900,277.08份。

#### 7.4.7.10 未分配利润

单位：人民币元

项目	已实现部分	未实现部分	未分配利润合计
上年度末	1,674,920,778.47	-1,150,139,981.91	524,780,796.56
本期利润	1,450,361,262.26	3,203,074,879.80	4,653,436,142.06
本期基金份额交易产生的变动数	967,589,304.87	218,376,266.39	1,185,965,571.26
其中：基金申购款	2,974,209,090.36	923,637,511.53	3,897,846,601.89
基金赎回款	-2,006,619,785.49	-705,261,245.14	-2,711,881,030.63
本期已分配利润	—	—	—
本期末	4,092,871,345.60	2,271,311,164.28	6,364,182,509.88

#### 7.4.7.11 存款利息收入

单位：人民币元

项目	本期(2009年01月01日至2009年12月31日)	上年度可比期间(2008年01月01日至2008年12月31日)
活期存款利息收入	4,575,989.77	4,092,425.63
定期存款利息收入	—	—
其他存款利息收入	—	—
结算备付金利息收入	205,616.59	149,354.46
其他	99,090.42	336,322.41
合计	4,880,696.78	4,578,102.50

#### 7.4.7.12 股票投资收益

单位：人民币元

项目	本期(2009年01月01日至2009年12月31日)	上年度可比期间(2008年01月01日至2008年12月31日)
卖出股票成交总额	19,549,686,792.56	5,238,456,238.79
减：卖出股票成本总额	17,978,967,914.08	6,816,775,754.41
买卖股票差价收入	1,570,718,878.48	-1,578,319,515.62

#### 7.4.7.13 债券投资收益

单位：人民币元

项目	本期(2009年01月01日至2009年12月31日)	上年度可比期间(2008年01月01日至2008年12月31日)
卖出债券(含债转股及债券到期兑付)成交总额	699,643,105.66	365,158,377.48

减：卖出债券（含债转股及债券到期兑付）成本总额	686,082,423.34	353,468,585.55
减：应收利息总额	12,424,191.24	10,097,101.74
债券投资收益	1,136,491.08	1,592,690.19

#### 7.4.7.14 衍生工具收益——买卖权证差价收入

单位：人民币元

项目	本期发生（2009年01月01日至2009年12月31日）	上年度可比期间（2008年01月01日至2008年12月31日）
卖出权证成交总额	2,476,954.60	18,792,860.36
减：卖出权证成本总额	1,497,165.56	14,006,505.85
买卖权证差价收入	979,789.04	4,786,354.51

#### 7.4.7.15 股利收益

单位：人民币元

项目	本期（2009年01月01日至2009年12月31日）	上年度可比期间（2008年01月01日至2008年12月31日）
股票投资产生的股利收益	45,156,508.70	41,422,933.29
基金投资产生的股利收益	—	—
合计	45,156,508.70	41,422,933.29

#### 7.4.7.16 公允价值变动收益

单位：人民币元

项目名称	本期发生（2009年01月01日至2009年12月31日）	上年度可比期间（2008年01月01日至2008年12月31日）
1. 交易性金融资产	3,203,074,879.80	-2,111,322,457.65
股票投资	3,211,835,181.40	-2,118,564,297.75
债券投资	-8,760,301.60	7,241,840.10
资产支持证券投资	—	—
基金投资	—	—
2. 衍生工具	—	—
权证投资	—	—
3. 其他	—	—
合计	3,203,074,879.80	-2,111,322,457.65

#### 7.4.7.17 其他收入

单位：人民币元

项目	本期（2009年01月01日至2009年12月31日）	上年度可比期间（2008年01月01日至2008年12月31日）
基金赎回费收入	6,561,007.09	2,427,378.70
转换费	426,008.57	182,917.04
其他	18,923.52	20,233.07
合计	7,005,939.18	2,630,528.81

#### 7.4.7.18 交易费用

单位：人民币元

项目	本期(2009年01月01日至2009年12月31日)	上年度可比期间(2008年01月01日至2008年12月31日)
交易所市场交易费用	61,855,358.66	44,335,486.92
银行间市场交易费用	4,575.00	4,500.00
合计	61,859,933.66	44,339,986.92

#### 7.4.7.19 其他费用

单位：人民币元

项目	本期(2009年01月01日至2009年12月31日)	上年度可比期间(2008年01月01日至2008年12月31日)
审计费用	100,000.00	90,000.00
信息披露费	300,000.00	300,000.00
银行汇划费用	33,293.72	34,099.48
债券账户维护费	18,000.00	18,000.00
合计	451,293.72	442,099.48

#### 7.4.8 或有事项、资产负债表日后事项的说明

##### 7.4.8.1 或有事项

截至资产负债表日，本基金无需要说明的重大或有事项。

##### 7.4.8.2 资产负债表日后事项

本基金于资产负债表日之后、年度报告批准报出日之前批准、公告或实施的利润分配的情况如下：

序号	权益登记日	除息日	每10份基金份额分红数	现金形式发放总额	再投资形式发放总额	利润分配合计	备注
1	2010-1-13	2010-1-14	0.65	427,462,947.47	334,858,052.13	762,320,999.60	
合计			0.65	427,462,947.47	334,858,052.13	762,320,999.60	

#### 7.4.9 关联方关系

关联方名称	与本基金的关系
富国基金管理有限公司	基金管理人、注册登记机构、基金销售机构
海通证券股份有限公司（“海通证券”）	基金管理人的股东、基金代销机构

申银万国证券股份有限公司(“申银万国”)	基金管理人的股东、基金代销机构
山东省国际信托有限公司	基金管理人的股东
蒙特利尔银行	基金管理人的股东
中国农业银行股份有限公司(“中国农业银行”)	基金托管人、基金代销机构

注：以下关联交易均在正常业务范围内按一般商业条款订立。

#### 7.4.10 本报告期及上年度可比期间的关联方交易

##### 7.4.10.1 通过关联方交易单元进行的交易

###### 7.4.10.1.1 股票交易

金额单位：人民币元

关联方名称	本期(2009年01月01日至2009年12月31日)		上年度可比期间(2008年01月01日至2008年12月31日)	
	成交金额	占当期股票成交总额的比例(%)	成交金额	占当期股票成交总额的比例(%)
海通证券	5,006,219,151.94	12.18	1,269,228,024.43	8.04
申银万国	5,635,063,216.52	13.70	1,378,834,680.29	8.73

###### 7.4.10.1.2 权证交易

金额单位：人民币元

关联方名称	本期(2009年01月01日至2009年12月31日)		上年度可比期间(2008年01月01日至2008年12月31日)	
	成交金额	占当期权证成交总额的比例(%)	成交金额	占当期权证成交总额的比例(%)
申银万国	2,476,954.60	100.00	—	—
海通证券	—	—	2,170,910.78	11.55

###### 7.4.10.1.3 债券交易

金额单位：人民币元

关联方名称	本期(2009年01月01日至2009年12月31日)		上年度可比期间(2008年01月01日至2008年12月31日)	
	成交金额	占当期债券成交总额的比例(%)	成交金额	占当期债券成交总额的比例(%)
海通证券	73,171,027.50	33.48	96,319,828.44	37.16
申银万国	61,953,746.08	28.35	55,991,153.11	21.60

###### 7.4.10.1.4 回购交易

金额单位：人民币元

关联方名称	本期(2009年01月01日至2009年12月31日)		上年度可比期间(2008年01月01日至2008年12月31日)	
	成交金额	占当期回购成交总额的比例(%)	成交金额	占当期回购成交总额的比例(%)
海通证券	386,000,000.00	12.48	—	—
申银万国	469,000,000.00	15.16	—	—

7.4.10.1.5 应支付关联方的佣金

金额单位：人民币元

关联方名称	本期（2009年01月01日至2009年12月31日）			
	佣金	占当期佣金总量的比例（%）	期末应付佣金余额	占期末应付佣金总额的比例（%）
海通证券	4,255,260.11	12.37	827,883.72	9.72
申银万国	4,789,770.20	13.93	875,421.35	10.28
关联方名称	上年度可比期间（2008年01月01日至2008年12月31日）			
	佣金	占当期佣金总量的比例（%）	期末应付佣金余额	占期末应付佣金总额的比例（%）
海通证券	1,078,833.07	8.13	612,046.78	23.29
申银万国	1,172,007.55	8.83	664,910.53	25.30

注：上述佣金按市场佣金率计算，扣除证券公司需承担的费用（包括但不限于（卖）经手费、证券结算风险基金和上海证券交易所买（卖）证管费等）。管理人因此从关联方获取的其他服务主要包括：为本基金提供的证券投资研究成果和市场信息服务。

7.4.10.2 关联方报酬

7.4.10.2.1 基金管理费

单位：人民币元

项目	本期（2009年01月01日至2009年12月31日）	上年度可比期间（2008年01月01日至2008年12月31日）
当期发生的基金应支付的管理费	113,336,212.75	73,146,838.80
其中：支付销售机构的客户维护费	15,644,169.83	13,263,642.56

注：基金管理费按前一日的基金资产净值的1.50%的年费率计提。计算方法如下：

$$H = E \times 1.50\% / \text{当年天数}$$

H 为每日应支付的基金管理费

E 为前一日的基金资产净值

基金管理费每日计算，逐日累计至每月月末，按月支付，由基金管理人向基金托管人发送基金管理费划款指令，基金托管人复核后于次月前2个工作日内从基金资产中一次性支付给基金管理人。若遇法定节假日、公休假等，支付日期顺延。

7.4.10.2.2 基金托管费

单位：人民币元

项目	本期（2009年01月01日至2009年12月31日）	上年度可比期间（2008年01月01日至2008年12月31日）
当期发生的基金应支付的托管费	18,889,368.89	12,191,139.81

注：基金托管费按前一日的基金资产净值的0.25%的年费率计提。计算方法如下：

$$H = E \times 0.25\% / \text{当年天数}$$

H 为每日应支付的基金托管费

E 为前一日的基金资产净值

基金托管费每日计算，逐日累计至每月月末，按月支付，由基金管理人向基金托管人发送基金托管费划款指令，基金托管人复核后于次月前2个工作日内从基金资产中一

次性支取。若遇法定节假日、公休假等，支付日期顺延。

#### 7.4.10.3 与关联方进行银行间同业市场的债券(含回购)交易

单位：人民币元

本期（2009年01月01日至2009年12月31日）						
银行间市场交易的各关联方名称	债券交易金额		基金逆回购		基金正回购	
	基金买入	基金卖出	交易金额	利息收入	交易金额	利息支出
—	—	—	—	—	—	—
上年度可比期间（2008年01月01日至2008年12月31日）						
银行间市场交易的各关联方名称	债券交易金额		基金逆回购		基金正回购	
	基金买入	基金卖出	交易金额	利息收入	交易金额	利息支出
中国农业银行	—	—	—	—	200,000,000.00	242,143.84

注：1. 本基金 2009 年度未与关联方进行银行间同业市场的债券（含回购）交易。

2. 本基金 2008 年度未与关联方进行银行间同业市场的债券交易。

#### 7.4.10.4 各关联方投资本基金的情况

##### 7.4.10.4.1 报告期内基金管理人运用固有资金投资本基金的情况

注：本基金的基金管理人 2009 年度及 2008 年度均未运用固有资金投资本基金。

##### 7.4.10.4.2 报告期末除基金管理人之外的其他关联方投资本基金的情况

注：本基金除基金管理人之外的其他关联方 2009 年度及 2008 年度均未投资本基金。

#### 7.4.10.5 由关联方保管的银行存款余额及当期产生的利息收入

单位：人民币元

关联方名称	本期（2009年01月01日至2009年12月31日）		上年度可比期间（2008年01月01日至2008年12月31日）	
	期末余额	当期利息收入	期末余额	当期利息收入
中国农业银行	304,242,095.95	4,575,989.77	315,562,977.99	4,092,425.63

#### 7.4.10.6 本基金在承销期内参与关联方承销证券的情况

注：本基金于 2009 年度及 2008 年度均未在承销期内直接购入关联方承销证券。

#### 7.4.10.7 其他关联交易事项的说明

本基金 2009 年度及 2008 年度均无其他关联方交易事项。

#### 7.4.11 利润分配情况

注：本基金 2009 年度未进行利润分配。

#### 7.4.12 期末（2009年12月31日）本基金持有的流通受限证券

##### 7.4.12.1 因认购新发/增发证券而于期末持有的流通受限证券

###### 7.4.12.1.1 受限证券类别：股票

金额单位：人民币元

证券代码	证券名称	成功认购日	可流通日	流通受限类型	认购价格	期末估值单价	数量 (单位：股)	期末成本总额	期末估值总额	备注
002024	苏宁电器	2009-12-30	2010-12-31	非公开发	17.20	17.23	6,200,000	106,640,000.00	106,826,000.00	—



				行							
002299	圣农发展	2009-10-13	2010-01-21	认购新发 证券	19.75	25.03	64,239	1,268,720.25	1,607,902.17	—	
002300	太阳电缆	2009-10-13	2010-01-21	认购新发 证券	20.56	33.33	48,535	997,879.60	1,617,671.55	—	
002301	齐心文具	2009-10-14	2010-01-21	认购新发 证券	20.00	35.20	35,656	713,120.00	1,255,091.20	—	
002304	洋河股份	2009-10-29	2010-02-08	认购新发 证券	60.00	113.99	7,423	445,380.00	846,147.77	—	
002305	南国置业	2009-10-29	2010-02-08	认购新发 证券	12.30	19.57	59,221	728,418.30	1,158,954.97	—	
002308	威创股份	2009-11-18	2010-03-01	认购新发 证券	23.80	31.83	56,492	1,344,509.60	1,798,140.36	—	
002313	日海通讯	2009-11-26	2010-03-03	认购新发 证券	24.80	40.82	15,899	394,295.20	648,997.18	—	
002318	久立特材	2009-12-03	2010-03-11	认购新发 证券	23.00	33.13	51,938	1,194,574.00	1,720,705.94	—	
002319	乐通股份	2009-12-03	2010-03-11	认购新发 证券	13.70	31.28	31,296	428,755.20	978,938.88	—	
002323	中联电气	2009-12-11	2010-03-18	认购新发 证券	30.00	40.57	24,197	725,910.00	981,672.29	—	
002324	普利特	2009-12-11	2010-03-18	认购新发 证券	22.50	34.62	42,716	961,110.00	1,478,827.92	—	
002326	永太科技	2009-12-15	2010-03-22	认购新发 证券	20.00	31.27	18,642	372,840.00	582,935.34	—	
002327	富安娜	2009-12-22	2010-03-30	认购新发 证券	30.00	39.66	27,665	829,950.00	1,097,193.90	—	
002328	新朋股份	2009-12-22	2010-03-30	认购新发 证券	19.38	26.55	24,271	470,371.98	644,395.05	—	
002329	皇氏乳业	2009-12-25	2010-04-06	认购新发 证券	20.10	20.10	51,033	1,025,763.30	1,025,763.30	—	
300007	汉威电子	2009-09-29	2010-02-01	认购新发 证券	27.00	44.01	42,313	1,142,451.00	1,862,195.13	—	
300024	机器人	2009-10-19	2010-02-01	认购新发 证券	39.80	72.28	26,015	1,035,397.00	1,880,364.20	—	
300029	天龙光电	2009-12-18	2010-03-25	认购新发 证券	18.18	29.10	124,780	2,268,500.40	3,631,098.00	—	
300032	金龙机电	2009-12-18	2010-03-25	认购新发 证券	19.00	29.80	80,902	1,537,138.00	2,410,879.60	—	
300034	钢研高纳	2009-12-18	2010-03-25	认购新发 证券	19.53	34.53	12,403	242,230.59	428,275.59	—	
300037	新宙邦	2009-12-28	2010-04-08	认购新发	28.99	28.99	71,240	2,065,247.60	2,065,247.60	—	

				证券						
300038	梅泰诺	2009-12-28	2010-04-08	认购新发 证券	26.00	26.00	81,524	2,119,624.00	2,119,624.00	—
300040	九洲电气	2009-12-28	2010-04-08	认购新发 证券	33.00	33.00	52,148	1,720,884.00	1,720,884.00	—
601139	深圳燃气	2009-12-15	2010-03-25	认购新发 证券	6.95	16.78	113,609	789,582.55	1,906,359.02	—
601888	中国国旅	2009-09-25	2010-01-15	认购新发 证券	11.78	20.94	131,060	1,543,886.80	2,744,396.40	—

#### 7.4.12.2 期末持有的暂时停牌等流通受限股票

注：本期末（2009年12月31日）本基金未持有暂时停牌的股票。

#### 7.4.12.3 期末债券正回购交易中作为抵押的债券

##### 7.4.12.3.1 银行间市场债券正回购

注：截至本报告期末2009年12月31日止，本基金无银行间市场债券正回购，未持有债券正回购交易中作为抵押的债券。

##### 7.4.12.3.2 交易所市场债券正回购

截至本报告期末2009年12月31日止，本基金从事证券交易所债券正回购交易形成的卖出回购证券余额人民币96,000,000.00元，于2010年1月7日到期。该类交易要求本基金在回购期内持有的证券交易所交易的债券和/或在新质押式回购下转入质押库的债券，按证券交易所规定的比例折算为标准券后，不低于债券回购交易的余额。

#### 7.4.13 金融工具风险及管理

##### 7.4.13.1 风险管理政策和组织架构

本基金在日常经营活动中涉及的财务风险主要包括信用风险、流动性风险及市场风险。本基金管理人制定了政策和程序来识别及分析这些风险，并设定适当的风险限额及内部控制流程，通过可靠的管理及信息系统持续监控上述各类风险。本基金管理人建立了以风险控制委员会为核心的、由督察长、风险控制委员会、监察稽核部、相关职能部门和业务部门构成的四级风险管理架构体系。

##### 7.4.13.2 信用风险

信用风险是指基金在交易过程中因交易对手未履行合约责任，或者基金所投资证券之发行人出现违约、拒绝支付到期本息，导致基金资产损失和收益变化的风险。本基金均投资于具有良好信用等级的证券，且通过分散化投资以分散信用风险。本基金投资于一家公司发行的证券市值不超过基金资产净值的10%，且本基金与由本基金管理人管理的其他基金共同持有一家公司的证券，不得超过该证券的10%。本基金在交易所进行的交易均与中国证券登记结算有限责任公司完成证券交收和款项清算，因此违约风险发生的可能性很小；基金在进行银行间同业市场交易前均对交易对手进行信用评估，以控制相应的信用风险。

##### 7.4.13.3 流动性风险

流动性风险是指基金所持金融工具变现的难易程度。本基金的流动性风险一方面来自于基金份额持有人可随时要求赎回其持有的基金份额，另一方面来自于投资品种所处

的交易市场不活跃而带来的变现困难。

本基金所持大部分证券在证券交易所上市，其余亦可在银行间同业市场交易，因此除在附注 7.4.12 中列示的部分基金资产流通暂时受限制不能自由转让的情况外，其余均能及时变现。此外，本基金可通过卖出回购金融资产方式借入短期资金应对流动性需求，其上限一般不超过基金持有的债券资产的公允价值。

本基金管理人每日预测本基金的流动性需求，并同时通过独立的风险管理部门设定流动性比例要求，对流动性指标进行持续的监测和分析。

#### **7.4.13.4 市场风险**

市场风险是指基金所持金融工具的公允价值或未来现金流量因所处市场各类价格因素的变动而发生波动的风险，包括市场价格风险、利率风险和外汇风险。

##### **7.4.13.4.1 利率风险**

利率风险是指基金的财务状况和现金流量受市场利率变动而发生波动的风险。本基金的生息资产主要为银行存款、结算备付金、权证存出保证金及债券投资等。

###### **7.4.13.4.1.1 利率风险敞口**

下表统计了本基金的利率风险敞口。表中所示为本基金资产及负债的公允价值，并按照合约规定的重新定价日或到期日孰早者进行了分类。

单位：人民币元

本期末（2009年12月31日）	1个月以内	1-3个月	3个月-1年	1-5年	5年以上	不计息	合计
资产							
银行存款	304,242,095.95	—	—	—	—	—	304,242,095.95
结算备付金	20,463,162.92	—	—	—	—	—	20,463,162.92
存出保证金	160,000.00	—	—	—	—	6,976,122.09	7,136,122.09
交易性金融资产	—	199,820,000.00	306,930,000.00	92,061,000.00	—	10,191,070,298.11	10,789,881,298.11
应收证券清算款	—	—	—	—	—	186,004,643.88	186,004,643.88
应收利息	—	—	—	—	—	4,166,239.64	4,166,239.64
应收申购款	60,176,033.49	—	—	—	—	—	60,176,033.49
资产总计	385,041,292.36	199,820,000.00	306,930,000.00	92,061,000.00	—	10,388,217,303.72	11,372,069,596.08
负债							
卖出回购金融资产款	96,000,000.00	—	—	—	—	—	96,000,000.00
应付赎回款	—	—	—	—	—	47,876,647.91	47,876,647.91
应付管理人报酬	—	—	—	—	—	13,681,173.22	13,681,173.22
应付托管费	—	—	—	—	—	2,280,195.57	2,280,195.57
应付交易费用	—	—	—	—	—	8,523,148.02	8,523,148.02
应付利息	—	—	—	—	—	3,705.56	3,705.56
其他负债	—	—	—	—	—	2,310,899.38	2,310,899.38
负债总计	96,000,000.00	—	—	—	—	74,675,769.66	170,675,769.66
利率敏感度缺口	289,041,292.36	199,820,000.00	306,930,000.00	92,061,000.00	—	10,313,541,534.06	11,201,393,826.42
上年度末（2008年12月31日）	1个月以内	1-3个月	3个月-1年	1-5年	5年以上	不计息	合计

资产							
银行存款	315,562,977.99	—	—	—	—	—	315,562,977.99
结算备付金	2,715,971.52	—	—	—	—	—	2,715,971.52
存出保证金	160,000.00	—	—	—	—	948,298.73	1,108,298.73
交易性金融资产	—	—	164,494,565.50	158,115,000.00	—	3,144,569,465.54	3,467,179,031.04
应收利息	—	—	—	—	—	6,194,148.37	6,194,148.37
应收申购款	2,490,419.47	—	—	—	—	—	2,490,419.47
资产总计	320,929,368.98	—	164,494,565.50	158,115,000.00	—	3,151,711,912.64	3,795,250,847.12
负债							
应付证券清算款	—	—	—	—	—	33,244,142.45	33,244,142.45
应付赎回款	—	—	—	—	—	2,544,677.10	2,544,677.10
应付管理人报酬	—	—	—	—	—	4,982,895.19	4,982,895.19
应付托管费	—	—	—	—	—	830,482.52	830,482.52
应付交易费用	—	—	—	—	—	2,628,121.97	2,628,121.97
其他负债	—	—	—	—	—	601,997.88	601,997.88
负债总计	—	—	—	—	—	44,832,317.11	44,832,317.11
利率敏感度缺口	320,929,368.98	—	164,494,565.50	158,115,000.00	—	3,106,879,595.53	3,750,418,530.01

#### 7.4.13.4.1.2 利率风险的敏感性分析

下表为利率风险的敏感性分析，反映了在其他变量不变的假设下，利率发生合理、可能的变动时，为交易而持有的债券公允价值的变动将对基金净值产生的影响。

假设	1. 影响生息资产的其他变量不变，仅利率发生变动； 2. 利率变动范围合理。		
分析	相关风险变量的变动	对资产负债表日基金资产净值的影响金额（单位：千元）	
		本期末（2009年12月31日）	上年度末（2008年12月31日）
	1. 基准点利率增加0.1%	-365.15	-462.30
	2. 基准点利率减少0.1%	365.15	462.30

#### 7.4.13.4.2 外汇风险

本基金的所有资产及负债以人民币计价，因此无外汇风险。

#### 7.4.13.4.3 其他价格风险

本基金其他价格风险主要系市场价格风险，市场价格风险是指基金所持金融工具的公允价值或未来现金流量因除市场利率和外汇汇率以外的市场价格因素变动而发生波动的风险。本基金主要投资于证券交易所上市或银行间同业市场交易的股票和债券，所面临的最大市场价格风险由所持有的金融工具的公允价值决定。本基金通过投资组合的分散化降低市场价格风险，并且本基金管理人每日对本基金所持有的证券价格实施监控。

##### 7.4.13.4.3.1 其他价格风险敞口

本基金投资组合中股票最高可达到基金资产净值的95%，现金或者到期日在一年以内的政府债券不低于基金资产净值5%。于2009年12月31日和2008年12月31日，本基金面临的整体市场价格风险列示如下：

金额单位：人民币元

项目	本期末（2009年12月31日）		上年度末（2008年12月31日）	
	公允价值	占基金资产净值比例（%）	公允价值	占基金资产净值比例（%）
交易性金融资产—股票投资	10,191,070,298.11	90.98	3,144,569,465.54	83.85
交易性金融资产—债券投资	598,811,000.00	5.35	322,609,565.50	8.60
衍生金融资产—权证投资	—	—	—	—
其他	—	—	—	—
合计	10,789,881,298.11	96.33	3,467,179,031.04	92.45

#### 7.4.13.4.3.2 其他价格风险的敏感性分析

本基金管理人运用资产-资本定价模型（CAPM）对本基金的市场价格风险进行分析。下表为市场价格风险的敏感性分析，反映了在其他变量不变的假设下，业绩比较基准所对应的市场组合的价格发生合理、可能的变动时，将对基金净值产生的影响。

假设	1. 基金的市场价格风险主要源于市场的系统性风险，即与基金的贝塔系数紧密相关； 2. 以下分析，除业绩比较基准发生变动，其他影响基金资产公允价值的风险变量保持不变。		
分析	相关风险变量的变动	对资产负债表日基金资产净值的 影响金额（单位：千元）	
		本期末（2009年12月31日）	上年度末（2008年12月31日）
	1. 业绩比较基准增加 1%	130,372.83	46,620.15
2. 业绩比较基准减少 1%	-130,372.83	-46,620.15	

7.4.14 有助于理解和分析会计报表需要说明的其他事项  
截至资产负债表日，本基金无需要说明的其他重要事项。

## § 8 投资组合报告

### 8.1 期末基金资产组合情况

金额单位：人民币元

序号	项目	金额	占基金总资产的比例（%）
1	权益投资	10,191,070,298.11	89.61
	其中：股票	10,191,070,298.11	89.61
2	固定收益投资	598,811,000.00	5.27
	其中：债券	598,811,000.00	5.27
	资产支持证券	—	—
3	金融衍生品投资	—	—
4	买入返售金融资产	—	—
	其中：买断式回购的买入返售金融资产	—	—
5	银行存款和结算备付金合计	324,705,258.87	2.86
6	其他各项资产	257,483,039.10	2.26
7	合计	11,372,069,596.08	100.00

### 8.2 期末按行业分类的股票投资组合

金额单位：人民币元

代码	行业类别	公允价值	占基金资产净值比例（%）
A	农、林、牧、渔业	38,504,462.78	0.34

B	采掘业	171,254,716.81	1.53
C	制造业	4,736,607,946.59	42.29
C0	食品、饮料	569,800,665.81	5.09
C1	纺织、服装、皮毛	48,641,302.20	0.43
C2	木材、家具	—	—
C3	造纸、印刷	61,867,667.74	0.55
C4	石油、化学、塑胶、塑料	271,496,319.55	2.42
C5	电子	1,102,052,626.57	9.84
C6	金属、非金属	1,581,638,753.91	14.12
C7	机械、设备、仪表	478,809,224.88	4.27
C8	医药、生物制品	416,986,312.80	3.72
C99	其他制造业	205,315,073.13	1.83
D	电力、煤气及水的生产和供应业	97,445,993.75	0.87
E	建筑业	226,045,101.52	2.02
F	交通运输、仓储业	217,315,507.06	1.94
G	信息技术业	667,697,908.22	5.96
H	批发和零售贸易	477,192,107.46	4.26
I	金融、保险业	2,173,935,497.24	19.41
J	房地产业	1,329,854,020.28	11.87
K	社会服务业	55,217,036.40	0.49
L	传播与文化产业	—	—
M	综合类	—	—
	合计	10,191,070,298.11	90.98

### 8.3 期末按公允价值占基金资产净值比例大小排序的所有股票投资明细

金额单位：人民币元

序号	股票代码	股票名称	数量（股）	公允价值	占基金资产净值比例（%）
1	000001	深发展A	44,065,519	1,073,876,698.03	9.59
2	600050	中国联通	90,964,492	663,131,146.68	5.92
3	600383	金地集团	40,459,476	561,577,526.88	5.01
4	600048	保利地产	20,231,488	453,185,331.20	4.05
5	600809	山西汾酒	10,451,431	448,679,932.83	4.01
6	002106	莱宝高科	16,007,197	390,575,606.80	3.49
7	600521	华海药业	14,105,268	366,736,968.00	3.27
8	600983	合肥三洋	14,030,864	353,718,081.44	3.16
9	601628	中国人寿	11,076,582	351,016,883.58	3.13
10	000778	新兴铸管	24,183,966	300,606,697.38	2.68
11	601601	中国太保	11,676,968	299,163,920.16	2.67
12	601998	中信银行	35,115,594	289,001,338.62	2.58
13	000024	招商地产	10,137,461	269,960,586.43	2.41
14	600019	宝钢股份	25,865,007	249,855,967.62	2.23



15	600005	武钢股份	30,086,542	249,116,567.76	2.22
16	600425	青松建化	11,033,402	248,913,549.12	2.22
17	000501	鄂武商A	14,463,401	214,926,138.86	1.92
18	600585	海螺水泥	4,124,358	205,640,489.88	1.84
19	600208	新湖中宝	20,676,241	205,315,073.13	1.83
20	600031	三一重工	5,403,067	198,886,896.27	1.78
21	600686	金龙汽车	14,033,734	153,950,061.98	1.37
22	000878	云南铜业	4,635,195	141,883,318.95	1.27
23	002045	广州国光	9,782,712	138,131,893.44	1.23
24	600266	北京城建	7,702,378	137,795,542.42	1.23
25	002251	步步高	4,778,494	134,371,251.28	1.20
26	002024	苏宁电器	7,213,894	127,894,717.32	1.14
27	002220	天宝股份	4,678,259	119,248,821.91	1.06
28	002266	浙富股份	3,192,237	104,386,149.90	0.93
29	600352	浙江龙盛	9,092,454	103,835,824.68	0.93
30	002056	横店东磁	6,752,441	99,801,077.98	0.89
31	600545	新疆城建	10,632,477	88,249,559.10	0.79
32	600000	浦发银行	4,007,679	86,926,557.51	0.78
33	600591	*ST 上航	10,624,204	76,388,026.76	0.68
34	000539	粤电力A	9,744,207	76,297,140.81	0.68
35	600581	八一钢铁	4,733,263	75,732,208.00	0.68
36	600897	厦门空港	4,070,858	74,293,158.50	0.66
37	600563	法拉电子	4,068,758	66,971,756.68	0.60
38	600348	国阳新能	1,371,480	66,338,487.60	0.59
39	002215	诺普信	2,036,772	63,119,564.28	0.56
40	600844	丹化科技	2,147,098	60,612,576.54	0.54
41	000888	峨眉山A	4,099,425	52,472,640.00	0.47
42	601169	北京银行	2,679,673	51,824,875.82	0.46
43	002038	双鹭药业	1,131,742	50,249,344.80	0.45
44	601857	中国石油	3,597,563	49,718,320.66	0.44
45	000060	中金岭南	1,736,643	48,452,339.70	0.43
46	000726	鲁泰A	4,063,599	47,544,108.30	0.42
47	600360	华微电子	6,007,187	44,993,830.63	0.40
48	000002	万科A	4,067,680	43,971,620.80	0.39
49	000960	锡业股份	1,382,368	42,632,229.12	0.38
50	600962	国投中鲁	2,759,653	36,896,560.61	0.33
51	600018	上港集团	5,921,010	34,341,858.00	0.31
52	600096	云天化	1,404,496	33,806,218.72	0.30
53	000677	山东海龙	3,499,951	30,764,569.29	0.27
54	600028	中国石化	2,016,630	28,414,316.70	0.25
55	600426	华鲁恒升	1,097,791	25,787,110.59	0.23

56	600795	国电电力	2,607,384	19,242,493.92	0.17
57	000983	西山煤电	452,605	18,054,413.45	0.16
58	000807	云铝股份	1,178,220	16,012,009.80	0.14
59	600428	中远航运	1,510,162	15,932,209.10	0.14
60	601939	建设银行	2,034,608	12,594,223.52	0.11
61	600009	上海机场	699,785	12,190,254.70	0.11
62	000800	一汽轿车	380,178	9,892,231.56	0.09
63	600030	中信证券	300,000	9,531,000.00	0.09
64	000792	盐湖钾肥	159,275	9,077,082.25	0.08
65	600489	中金黄金	149,780	8,729,178.40	0.08
66	600584	长电科技	622,800	5,449,500.00	0.05
67	601919	中国远洋	300,000	4,170,000.00	0.04
68	300029	天龙光电	124,780	3,631,098.00	0.03
69	601888	中国国旅	131,060	2,744,396.40	0.02
70	300032	金龙机电	80,902	2,410,879.60	0.02
71	300038	梅泰诺	81,524	2,119,624.00	0.02
72	300037	新宙邦	71,240	2,065,247.60	0.02
73	601139	深圳燃气	113,609	1,906,359.02	0.02
74	300024	机器人	26,015	1,880,364.20	0.02
75	300007	汉威电子	42,313	1,862,195.13	0.02
76	002308	威创股份	56,492	1,798,140.36	0.02
77	300040	九洲电气	52,148	1,720,884.00	0.02
78	002318	久立特材	51,938	1,720,705.94	0.02
79	002300	太阳电缆	48,535	1,617,671.55	0.01
80	002299	圣农发展	64,239	1,607,902.17	0.01
81	002324	普利特	42,716	1,478,827.92	0.01
82	002301	齐心文具	35,656	1,255,091.20	0.01
83	002305	南国置业	59,221	1,158,954.97	0.01
84	002327	富安娜	27,665	1,097,193.90	0.01
85	002329	皇氏乳业	51,033	1,025,763.30	0.01
86	002323	中联电气	24,197	981,672.29	0.01
87	002319	乐通股份	31,296	978,938.88	0.01
88	002304	洋河股份	7,423	846,147.77	0.01
89	002313	日海通讯	15,899	648,997.18	0.01
90	002328	新朋股份	24,271	644,395.05	0.01
91	002326	永太科技	18,642	582,935.34	0.01
92	300034	钢研高纳	12,403	428,275.59	0.00

#### 8.4 报告期内股票投资组合的重大变动

##### 8.4.1 累计买入金额超出期初基金资产净值 2%或前 20 名的股票明细

金额单位：人民币元

序号	股票代码	股票名称	本期累计买入金额	占期初基金资产净值比例 (%)
1	000001	深发展A	1,096,116,822.50	29.23
2	600050	中国联通	970,060,502.91	25.87
3	600383	金地集团	809,121,089.57	21.57
4	601628	中国人寿	770,352,090.12	20.54
5	000792	盐湖钾肥	668,422,620.76	17.82
6	600030	中信证券	661,008,569.67	17.62
7	000002	万 科A	631,942,254.42	16.85
8	600048	保利地产	595,362,145.58	15.87
9	601857	中国石油	563,093,736.44	15.01
10	600005	武钢股份	562,500,225.01	15.00
11	000024	招商地产	427,922,324.39	11.41
12	600320	振华重工	398,131,670.02	10.62
13	000895	双汇发展	388,464,641.72	10.36
14	601998	中信银行	353,680,963.99	9.43
15	002106	莱宝高科	346,637,960.84	9.24
16	000778	新兴铸管	344,670,038.48	9.19
17	600028	中国石化	335,721,635.67	8.95
18	600519	贵州茅台	324,629,845.03	8.66
19	600266	北京城建	304,444,854.42	8.12
20	600809	山西汾酒	304,114,464.54	8.11
21	000060	中金岭南	302,065,404.24	8.05
22	600584	长电科技	284,319,854.00	7.58
23	000858	五 粮 液	276,277,404.78	7.37
24	000878	云南铜业	268,881,857.83	7.17
25	601328	交通银行	255,539,076.70	6.81
26	600208	新湖中宝	250,559,047.88	6.68
27	600019	宝钢股份	239,802,149.67	6.39
28	600348	国阳新能	237,012,688.00	6.32
29	600983	合肥三洋	232,565,134.75	6.20
30	600000	浦发银行	228,047,157.16	6.08
31	600129	太极集团	226,663,342.46	6.04
32	002038	双鹭药业	223,807,730.21	5.97
33	002024	苏宁电器	220,329,842.74	5.87
34	600425	青松建化	220,241,714.30	5.87
35	600015	华夏银行	219,524,430.62	5.85
36	600649	城投控股	215,717,714.97	5.75
37	600521	华海药业	209,048,560.16	5.57
38	600686	金龙汽车	204,147,606.61	5.44
39	000983	西山煤电	202,686,038.43	5.40
40	000800	一汽轿车	200,738,449.28	5.35

41	000709	唐钢股份	188,013,425.74	5.01
42	600585	海螺水泥	185,763,599.53	4.95
43	601668	中国建筑	183,374,068.27	4.89
44	600396	金山股份	181,524,921.93	4.84
45	601601	中国太保	179,295,531.70	4.78
46	601398	工商银行	173,998,575.07	4.64
47	601169	北京银行	173,067,551.25	4.61
48	600096	云天化	171,531,457.41	4.57
49	600428	中远航运	150,464,482.46	4.01
50	600016	民生银行	149,061,132.53	3.97
51	601111	中国国航	149,013,646.11	3.97
52	002056	横店东磁	148,680,821.76	3.96
53	000501	鄂武商A	139,996,568.16	3.73
54	600183	生益科技	139,065,898.30	3.71
55	601001	大同煤业	134,122,425.20	3.58
56	600795	国电电力	127,267,349.21	3.39
57	000568	泸州老窖	125,669,859.43	3.35
58	002045	广州国光	125,468,060.95	3.35
59	601318	中国平安	124,037,207.85	3.31
60	000539	粤电力A	119,456,929.42	3.19
61	600089	特变电工	113,010,666.28	3.01
62	601939	建设银行	112,176,748.37	2.99
63	600832	东方明珠	109,191,981.27	2.91
64	600563	法拉电子	104,074,707.50	2.78
65	002266	浙富股份	103,403,679.22	2.76
66	600426	华鲁恒升	102,238,689.74	2.73
67	000960	锡业股份	97,629,646.27	2.60
68	600031	三一重工	94,632,199.43	2.52
69	601166	兴业银行	86,900,615.15	2.32
70	600037	歌华有线	86,726,182.50	2.31
71	600022	济南钢铁	86,227,331.00	2.30
72	600545	新疆城建	83,413,628.85	2.22
73	600117	西宁特钢	82,489,922.84	2.20
74	601186	中国铁建	77,937,966.69	2.08
75	600591	*ST 上航	77,134,547.67	2.06
76	000625	长安汽车	77,111,112.23	2.06

注：“本期累计买入金额”按买入成交金额（成交单价乘以成交数量）填列，不考虑相关交易费用。

#### 8.4.2 累计卖出金额超出期初基金资产净值 2%或前 20 名的股票明细

金额单位：人民币元

序号	股票代码	股票名称	本期累计卖出金额	占期初基金资产净值比例 (%)
1	600320	振华重工	987,578,430.80	26.33
2	000001	深发展A	745,316,337.79	19.87
3	600030	中信证券	709,237,974.14	18.91
4	000792	盐湖钾肥	644,183,201.42	17.18
5	002038	双鹭药业	613,224,908.47	16.35
6	000002	万科A	608,339,257.50	16.22
7	601857	中国石油	578,599,226.06	15.43
8	600050	中国联通	558,530,192.80	14.89
9	601628	中国人寿	458,786,845.52	12.23
10	000895	双汇发展	425,563,020.93	11.35
11	600519	贵州茅台	416,472,762.23	11.10
12	600000	浦发银行	409,212,271.81	10.91
13	600005	武钢股份	407,579,143.25	10.87
14	600584	长电科技	377,689,182.55	10.07
15	600028	中国石化	356,990,775.81	9.52
16	000060	中金岭南	349,972,326.18	9.33
17	000858	五粮液	331,525,781.42	8.84
18	000800	一汽轿车	329,117,468.69	8.78
19	600348	国阳新能	327,761,711.30	8.74
20	601328	交通银行	301,950,243.36	8.05
21	000983	西山煤电	286,251,041.64	7.63
22	000024	招商地产	279,459,044.91	7.45
23	600383	金地集团	274,057,745.86	7.31
24	600048	保利地产	273,528,598.85	7.29
25	000709	唐钢股份	244,969,111.69	6.53
26	000778	新兴铸管	239,579,934.79	6.39
27	600129	太极集团	238,488,263.78	6.36
28	600015	华夏银行	232,809,011.88	6.21
29	002106	莱宝高科	221,343,776.19	5.90
30	600649	城投控股	217,478,330.78	5.80
31	600096	云天化	207,443,963.60	5.53
32	000878	云南铜业	202,017,711.18	5.39
33	601166	兴业银行	188,542,069.91	5.03
34	601169	北京银行	187,604,082.69	5.00
35	601111	中国国航	187,225,673.98	4.99
36	600266	北京城建	181,868,919.67	4.85
37	002056	横店东磁	180,139,415.46	4.80
38	601398	工商银行	173,516,110.09	4.63
39	601668	中国建筑	168,578,516.23	4.49
40	600183	生益科技	158,102,208.47	4.22

41	600016	民生银行	156,246,849.80	4.17
42	600396	金山股份	154,067,905.51	4.11
43	600208	新潮中宝	150,155,093.47	4.00
44	000568	泸州老窖	147,869,556.83	3.94
45	000898	鞍钢股份	146,186,792.04	3.90
46	002045	广州国光	144,275,213.20	3.85
47	000807	云铝股份	143,254,304.02	3.82
48	600428	中远航运	141,926,285.80	3.78
49	601001	大同煤业	132,175,716.07	3.52
50	000960	锡业股份	132,016,774.66	3.52
51	601318	中国平安	129,943,431.65	3.46
52	600489	中金黄金	123,776,555.55	3.30
53	600089	特变电工	122,690,593.31	3.27
54	000726	鲁泰A	121,245,882.44	3.23
55	002024	苏宁电器	118,324,126.38	3.15
56	601998	中信银行	117,948,513.64	3.14
57	600686	金龙汽车	117,310,091.92	3.13
58	600019	宝钢股份	113,719,961.09	3.03
59	600879	航天电子	110,839,661.60	2.96
60	600795	国电电力	110,220,604.87	2.94
61	600098	广州控股	109,107,789.85	2.91
62	600832	东方明珠	107,811,836.40	2.87
63	601939	建设银行	100,613,630.83	2.68
64	600426	华鲁恒升	92,174,584.62	2.46
65	600037	歌华有线	90,804,620.78	2.42
66	000625	长安汽车	88,251,199.27	2.35
67	600022	济南钢铁	88,046,343.44	2.35
68	600117	西宁特钢	85,378,744.43	2.28
69	601186	中国铁建	80,382,243.33	2.14
70	000927	一汽夏利	77,791,230.75	2.07
71	600521	华海药业	75,140,590.95	2.00

注：“本期累计卖出金额”按卖出成交金额（成交单价乘以成交数量）填列，不考虑相关交易费用。

#### 8.4.3 买入股票的成本总额及卖出股票的收入总额

单位：人民币元

买入股票成本（成交）总额	21,813,633,565.25
卖出股票收入（成交）总额	19,549,686,792.56

注：“买入股票成本（成交）总额”和“卖出股票收入（成交）总额”按买卖成交金额（成交单价乘以成交数量）填列，不考虑相关交易费用。

## 8.5 期末按债券品种分类的债券投资组合

金额单位：人民币元

序号	债券品种	公允价值	占基金资产净值比例 (%)
1	国家债券	202,461,000.00	1.81
2	央行票据	296,200,000.00	2.64
3	金融债券	100,150,000.00	0.89
	其中：政策性金融债	100,150,000.00	0.89
4	企业债券	—	—
5	企业短期融资券	—	—
6	可转债	—	—
7	其他	—	—
8	合计	598,811,000.00	5.35

## 8.6 期末按公允价值占基金资产净值比例大小排名的前五名债券投资明细

金额单位：人民币元

序号	债券代码	债券名称	数量 (张)	公允价值 (元)	占基金资产净值比例 (%)
1	080404	08 农发 04	1,000,000	100,150,000.00	0.89
2	0901069	09 央行票据 69	1,000,000	99,670,000.00	0.89
3	0901040	09 央行票据 40	1,000,000	98,270,000.00	0.88
4	0901042	09 央行票据 42	1,000,000	98,260,000.00	0.88
5	010110	21 国债(10)	900,000	92,061,000.00	0.82

## 8.7 期末按公允价值占基金资产净值比例大小排名的所有资产支持证券投资明细

注：截至 2009 年 12 月 31 日止，本基金未持有资产支持证券。

## 8.8 期末按公允价值占基金资产净值比例大小排名的前五名权证投资明细

注：截至 2009 年 12 月 31 日止，本基金未持有权证。

## 8.9 投资组合报告附注

8.9.1 申明本基金投资的前十名证券的发行主体本期是否出现被监管部门立案调查，或在报告编制日前一年内受到公开谴责、处罚的情形。

报告期内本基金投资的前十名证券的发行主体没有被监管部门立案调查或在本报告编制日前一年内受到公开谴责、处罚的情况。

8.9.2 申明基金投资的前十名股票是否超出基金合同规定的备选股票库。

报告期内本基金投资的前十名股票中没有在备选股票库之外的股票。

## 8.9.3 期末其他各项资产构成

单位：人民币元

序号	名称	金额
1	存出保证金	7,136,122.09

2	应收证券清算款	186,004,643.88
3	应收股利	—
4	应收利息	4,166,239.64
5	应收申购款	60,176,033.49
6	其他应收款	—
7	待摊费用	—
8	其他	—
9	合计	257,483,039.10

#### 8.9.4 期末持有的处于转股期的可转换债券明细

注：截至 2009 年 12 月 31 日止，本基金未持有处于转股期的可转换债券。

#### 8.9.5 期末前十名股票中存在流通受限情况的说明

注：截至 2009 年 12 月 31 日止，本基金前十名股票中不存在流通受限情况。

#### 8.9.6 投资组合报告附注的其他文字描述部分。

因四舍五入原因，投资组合报告中市值占净值比例的分项之和与合计可能存在尾差。

### § 9 基金份额持有人信息

#### 9.1 期末基金份额持有人户数及持有人结构

份额单位：份

持有人户数(户)	户均持有的基金份额	持有人结构			
		机构投资者		个人投资者	
		持有份额	占总份额比例(%)	持有份额	占总份额比例(%)
277286	41,396.24	4,691,679,815.21	40.87	6,786,917,724.28	59.13

#### 9.2 期末基金管理人的从业人员持有本开放式基金的情况

项目	持有份额总数(份)	占基金总份额比例(%)
基金管理公司所有从业人员持有本开放式基金	2,187,064.07	0.0191

### § 10 开放式基金份额变动

单位：份

基金合同生效日(2005年04月05日)基金份额总额	1,638,678,558.87
----------------------------	------------------



报告期期初基金份额总额	7,654,311,403.32
本报告期基金总申购份额	11,362,172,647.22
减：本报告期基金总赎回份额	7,537,886,511.05
本报告期基金拆分变动份额	—
本报告期期末基金份额总额	11,478,597,539.49

## § 11 重大事件揭示

### 11.1 基金份额持有人大会决议

本报告期内本基金没有召开基金份额持有人大会。

### 11.2 基金管理人、基金托管人的专门基金托管部门的重大人事变动

本报告期内经中国证监会核准，本基金基金管理人于 2009 年 6 月 4 日在中国证券报、上海证券报、证券时报及公司网站上公告聘任孟朝霞女士担任公司副总经理。

本报告期内本基金托管人的专门基金托管部门无重大人事变动。

### 11.3 涉及基金管理人、基金财产、基金托管业务的诉讼

本报告期无涉及基金管理人、基金资产、基金托管业务的诉讼。

### 11.4 基金投资策略的改变

本报告期本基金投资策略无改变。

### 11.5 为基金进行审计的会计师事务所情况

本报告期内基金管理人没有改聘为其审计的会计师事务所。本基金本年度支付给审计机构安永华明会计师事务所的报酬为 10 万元人民币，其已提供审计服务的连续年限为 7 年。

### 11.6 管理人、托管人及其高级管理人员受稽查或处罚等情况

本报告期内基金管理人、托管人及其高级管理人员无受到监管部门稽查或处罚的情况。

### 11.7 本期基金租用证券公司交易单元的有关情况

金额单位：人民币元

券商名称	交易单元数量	股票交易		债券交易		债券回购交易		权证交易		应支付该券商的佣金		备注
		成交金额	占当期股票成交总额的比例 (%)	成交金额	占当期债券成交总额的比例 (%)	成交金额	占当期债券成交总额的比例 (%)	成交金额	占当期权证成交总额的比例 (%)	佣金	占当期佣金总量的比例 (%)	
渤海证券	2	1,170,632,388.87	2.85	—	—	—	—	—	—	985,069.98	2.86	—
东方证券	2	4,574,746,358.54	11.13	—	—	576,000,000.00	18.62	—	—	3,781,715.36	10.99	—
东海证券	1	554,415,906.03	1.35	20,313,592.60	9.29	—	—	—	—	471,250.65	1.37	—
高华证券	2	4,002,098,064.41	9.73	—	—	285,000,000.00	9.21	—	—	3,327,969.09	9.68	—
国金证券	2	6,264,864,573.24	15.24	40,836,000.00	18.68	556,000,000.00	17.98	—	—	5,303,819.13	15.42	—
国信证券	1	3,272,102,622.60	7.96	—	—	—	—	—	—	2,658,604.03	7.73	—
海通证券	1	5,006,219,151.94	12.18	73,171,027.50	33.48	386,000,000.00	12.48	—	—	4,255,260.11	12.37	—
联合证券	1	4,157,600,980.04	10.11	—	—	—	—	—	—	3,378,083.90	9.82	—
瑞银证券	1	2,219,107,741.41	5.40	—	—	406,000,000.00	13.13	—	—	1,886,236.67	5.48	—
申银万国	1	5,635,063,216.52	13.70	61,953,746.08	28.35	469,000,000.00	15.16	2,476,954.60	100.00	4,789,770.20	13.93	—
招商证券	1	1,631,900,212.77	3.97	—	—	—	—	—	—	1,325,932.21	3.85	—
中金公司	1	77,825,440.37	0.19	—	—	—	—	—	—	63,233.98	0.18	—
中信建投	1	1,422,788,058.99	3.46	22,279,921.00	10.19	145,000,000.00	4.69	—	—	1,209,363.12	3.52	—
中银国际	1	1,128,831,393.41	2.75	—	—	270,000,000.00	8.73	—	—	959,493.05	2.79	—

注：1. 我公司对基金交易单元的选择是综合考虑券商的研究能力及其它相关因素后决定的。

2. 本期内本基金租用券商交易单元的变更情况:

新增租用交易单元: 国金证券深圳 328300;

高华证券深圳 367500;

渤海证券上海 42083 及深圳 218000;

国信证券深圳 369900;

中金公司深圳 375900;

招商证券深圳 376900。

## 11.8 其他重大事件

序号	公告事项	信息披露方式	披露日期
1	富国基金管理有限公司关于恢复旗下基金产品持有的唐钢股份股票市价估值方法的公告	中国证券报、上海证券报、证券时报、公司网站	2009年01月05日
2	富国基金管理有限公司关于旗下基金持有的盐湖钾肥股票复牌后估值方法调整的提示性公告	中国证券报、上海证券报、证券时报、公司网站	2009年01月07日
3	富国基金管理有限公司关于恢复旗下基金持有的长江电力股票市价估值方法的公告	中国证券报、上海证券报、证券时报、公司网站	2009年05月19日
4	富国基金管理有限公司关于富国天瑞强势地区精选混合型证券投资基金暂停申购公告	中国证券报、上海证券报、证券时报、公司网站	2009年06月10日
5	关于恢复富国天瑞强势地区精选混合型证券投资基金100万元（含）以下申购的公告	中国证券报、上海证券报、证券时报、公司网站	2009年06月15日
6	关于恢复富国天瑞基金大额申购、转入及定投业务的公告	中国证券报、上海证券报、证券时报、公司网站	2009年07月06日
7	富国基金管理有限公司关于旗下基金投资创业板证券及风险提示公告	中国证券报、上海证券报、证券时报、公司网站	2009年09月23日
8	富国天瑞强势地区精选混合型证券投资基金二00九年度收益分配公告	中国证券报、上海证券报、证券时报、公司网站	2009年01月11日
9	刊登《中国农业银行股份有限公司成立公告》，披露经国务院批准，中国农业银行整体改制为中国农业银行股份有限公司	《金融时报》、《上海证券报》、 www.abchina.com	2009年01月16日

	限公司。股份公司于 2009 年 1 月 15 日 依法成立。		
--	------------------------------------	--	--

### § 12 影响投资者决策的其他重要信息

本基金无影响投资者决策的其他重要事项。

### § 13 备查文件目录

备查文件名称	备查文件存放地点	备查文件查阅方式
1、中国证监会批准设立富国天瑞强势地区精选混合型证券投资基金的文件	上海市浦东新区花园石桥路 33 号花旗集团大厦 5、6 层	查阅方式：投资者对本报告书如有疑问，可咨询本基金管理人富国基金管理有限公司。 咨询电话：95105686、4008880688（全国统一，免长途话费） 公 司 网 址： <a href="http://www.fullgoal.com.cn">http://www.fullgoal.com.cn</a>
2、富国天瑞强势地区精选混合型证券投资基金基金合同		
3、富国天瑞强势地区精选混合型证券投资基金托管协议		
4、中国证监会批准设立富国基金管理有限公司的文件		
5、富国天瑞强势地区精选混合型证券投资基金财务报表及报表附注		
6、报告期内在指定报刊上披露的各项公告		